

2010 ROCKY MOUNTAIN BICYCLES TECHNISCHE ANLEITUNGEN



Inhalt

Einleitung	3
Unsere Mission	3
Teil I: Allgemeine Anleitung für alle Plattformen	
1. Montageanleitung für 12 mm Steckbolzen	4
2. Kugellagereinbau an Hinterbauten und Rahmen	5
3. IGUS Lagerhülsen/-Pflege	5
4. Mindesteinschubtiefe Sattelstützen	6
5. Schrauben und Anzugsdrehmomente	6
6. Federungs SAG-Setup Hinterbauten	6
Teil II: Detaillierte Informationen jeder einzelnen Plattform	
1. Element	7
2. Altitude Alloy	9
3. Altitude RSL	12
4. Altitude 29	15
5. Flatline FR	18
6. Flatline WC	20
7. Slayer SS	23
8. Slayer SXC	25
Teil III: Übersicht Basisdaten der Rahmen	28
Garantie	29

Einleitung

Kein Biker ist wie der andere. Deshalb werden bei Rocky Mountain unsere Bikes und deren Federungscharakteristiken entsprechend den Anforderungen an die jeweilige Verwendung angepasst. Die Bikes mögen sehr unterschiedlich sein, aber sie eint unsere Hingabe zu Qualität und Innovation; Bikes, gebaut von Leuten die das fahren lieben, für Liebhaber des Fahrens!

Unsere Mission

Unsere Mission klingt einfach: Eine Auswahl an hochwertigen Bikes zu bauen, für Menschen, die es lieben zu fahren! Das ist unser Anspruch, den wir an Design, Tests und das Bauen der Bikes, vom DH-Bike über die Rennmaschine bis hin zum Trekking- oder Citybike, stellen.

Ob es die Gewissheit ist, einen Northshore-Drop zu überstehen, an Ihre Reserven im Radmarathon gehen zu können, oder sich auf einen sicheren Arbeitsweg zu machen; so sollte stets ihr Fahrrad eine verlässliche Grundlage bilden. Nur auf einem verlässlichen Rad macht das Fahren wirklich Freude.

Um Ihnen dieses Gefühl auf einem Rocky Mountain Bike zu geben, legen wir höchste Ansprüche an unsere Maßstäbe. Besuchen Sie unser Werk in Vancouver, British Columbia (Kanada), Sie werden diese Hingabe an die Qualität dort kennenlernen.

Teil I: Allgemeine Anleitung für alle Plattformen

1. 2010 12mm Steckbolzen mit Aussengewinde

Bitte beachten Sie folgende 2010er Neuerung: Alle M10 Innengewindebolzen aus 2008/2009 sind durch M8 Innengewindebolzen ersetzt worden (s. a. 2009er Manual). Daraus ergibt sich eine erhöhte Wandstärke.

Folgende Einbauanleitungen gelten für 12 mm Spezial-Steckbolzen mit Außengewinde.

Die Bolzenlängen sind durch die Anhänge an die Teilenummern in den Tabellen bei den Explosionszeichnungen definiert. Die Anzugsdrehmomente finden Sie auf Seite 6 unten.

2010er Rahmen mit 12 mm Spezial-Steckbolzen sind:

Element
Altitude
Altitude 29
Flatline FR
Flatline WC
Slayer SS
Slayer SXC.

12mm Spezial-Steckbolzen Detail:

2010 verfügen oben genannte Modelle an den Hauptschwingenlagern über einen 12 mm Steckbolzen, mit einer 6 mm Starke Mutter, sowie zwei konischen Unterlegscheiben (4, oder 2,5 mm).

Konische Unterlegscheiben Detail:

Es gibt 2 Stärken dieser konischen Unterlegscheiben: 4mm und 2.5mm. 4, und 2,5 mm haben beide 20 mm Außen-, und 12 mm Innendurchmesser. Der Einsatz, und die jeweilige Menge kann der Tabelle zu der jeweiligen Explosionszeichnung entnommen werden. Die schmale Auflagefläche hat stets dem inneren Kugellager zugewandt zu sein!

Schmierung 12 mm Spezialbolzen:

Ein mittelschweres Lagerfett ist erforderlich, an Stellen, wo der Bolzen (Alu) mit Metall in Kontakt kommt, also bei Kugellager-Innenringen, oder am Rahmen, sowie an den konischen Scheiben. Bei allen Rahmen ab 2007 sind IGUS-Buchsen verbaut, wo der 12 mm Bolzen den Hauptrahmen berührt; dort nicht fetten! Gesichert werden sollte die Verschraubung jedes 12 mm Bolzens mit blauem Loctite (o. ä. mittelfest)!

2. 2010 Kugellagereinbau an Hinterbauten- und Rahmen/Hebeln

Rahmen und Drehpunkt Lagerinstallation:

*ACHTUNG: Dieser Arbeitsgang ist anspruchsvoll und muss von einem erfahrenen Mechaniker durchgeführt werden, und erfordert Spezialwerkzeug sowie Presse. **Rahmenteile könnten dauerhaft beschädigt werden!** Sollten Unklarheiten bestehen, wenden Sie sich unbedingt an Rocky Mountain, oder den jeweiligen Importeur (www.Bikeaction.de)*

-Versichern Sie sich zunächst, dass alle Oberflächen sauber, trocken und fettfrei sind. Es wird empfohlen, Loctite Primer 7649 auf die Einpressflächen aufzutragen bevor der Einpressvorgang der Kugellager beginnt. Dies sichert zusätzlich zur Pressung den dauerhaften Sitz der Kugellager. (Beschleunigt ferner den Trocknungsprozeß)

-Sobald der Primer eingezogen ist, Loctite Lagersicherungsmittel 638 aufbringen (oder zumindest rotes oder grünes Loctite) oder rein vergleichbares Schraubsicherungsmittel, auf die Kontaktstellen. Sicherstellen, dass alle Lager Anschlag haben, und tief genug sitzen (zweifelshalber Tiefenmessung vornehmen), ansonsten ohne zu Verkanten Nachpressen. Unbedingt Dorne, oder passende Auflagen wählen!

IGUS Buchsen Erklärung:

Rocky Mountain verwendet wartungsarme IGUS-Lagerbuchsen seit Jahrzehnten! Seit 2007 auch wieder, um die Kraftaufnahmekapazität an Hauptrahmenverbindungen zu erhöhen, an denen die Rotation gering ist, die 12 mm Bolzen jedoch große Kräfte einleiten. So z. B. bei *Slayer SXC*, oder *Altitude* Kettenstreben. Diese Hülsen gibt es in 3 Längen; 8, 10, und 15 mm. Innendurchmesser 12 mm, Außendurchmesser 14 mm.

Schmierung

Alle IGUS Buchsen werden fettfrei eingebaut und betrieben!. Sie benötigen kein Fett, auch keine Nachschmierung. (Selbstschmierender Polymer Kunststoff). Nach starker Einwirkung von Wasser sollten die Lagerstellen lediglich mit WD 40, oder Würth „Multi“ besprüht werden, um Restfeuchtigkeit zu verdrängen. Längeres Einwirken großer Nässe und Feuchtigkeit kann die Hülsen aufquellen lassen, und die Reibung erhöhen, daher ½ jährlich demontieren und Trocknen (speziell im Winter).

Einbau IGUS Buchsen

Dies ist ein einfacher Prozess: Die Hülsen können per Hand eingedrückt werden. Die alte Buchse wird mittels Schraubendreher und Kunststoffhammer ausgeschlagen (wird dabei meist zerstört), oder mit einem runden Metallstab mit min. 10 mm Durchmesser. Darauf achten, die Rahmenbohrung nicht zu verletzen! Die neue Buchse dann mit der abgerundeten Seite ansetzen, und vorsichtig eindrücken. Mit der Rückseite einer 12 mm Stecknuß plan eindrücken.

MINDESTEINSCHUBTIEFE SATTELSTÜTZEN

Um den Rahmen und das zum Teil konifizierte Sitzrohr jedes Rocky Mountain Rahmens nicht übermäßig zu belasten, ist es zwingend erforderlich die **Sattelstütze min. 10 cm (4“)** im Rahmen zu belassen im Fahrbetrieb! Dies ist auch im Rahmen der Gewährleistungs- und Garantieansprüche zu beachten. Missachtung kann schwerste Schäden und Stütze verursachen!

SCHRAUBEN & ANZUGSDREHMOMENTE

Alle Spezial-Schrauben und Alu-Bolzen erfordern den Einsatz von LOCTITE 262 hochfest. Grundsätzlich gilt für alle 12 mm Steckbolzen **11.3 bis 12.4 Nm** Anzugsmoment. (Ausnahmen s. Explosionszeichnung oder Einsatz)

Die normalen 10.8 Stahlschrauben benötigen LOCTITE 242 (blau), mittelfest zur Sicherung. Hier gelten **6.7 bis 9.0 Nm** Anzugsmoment.

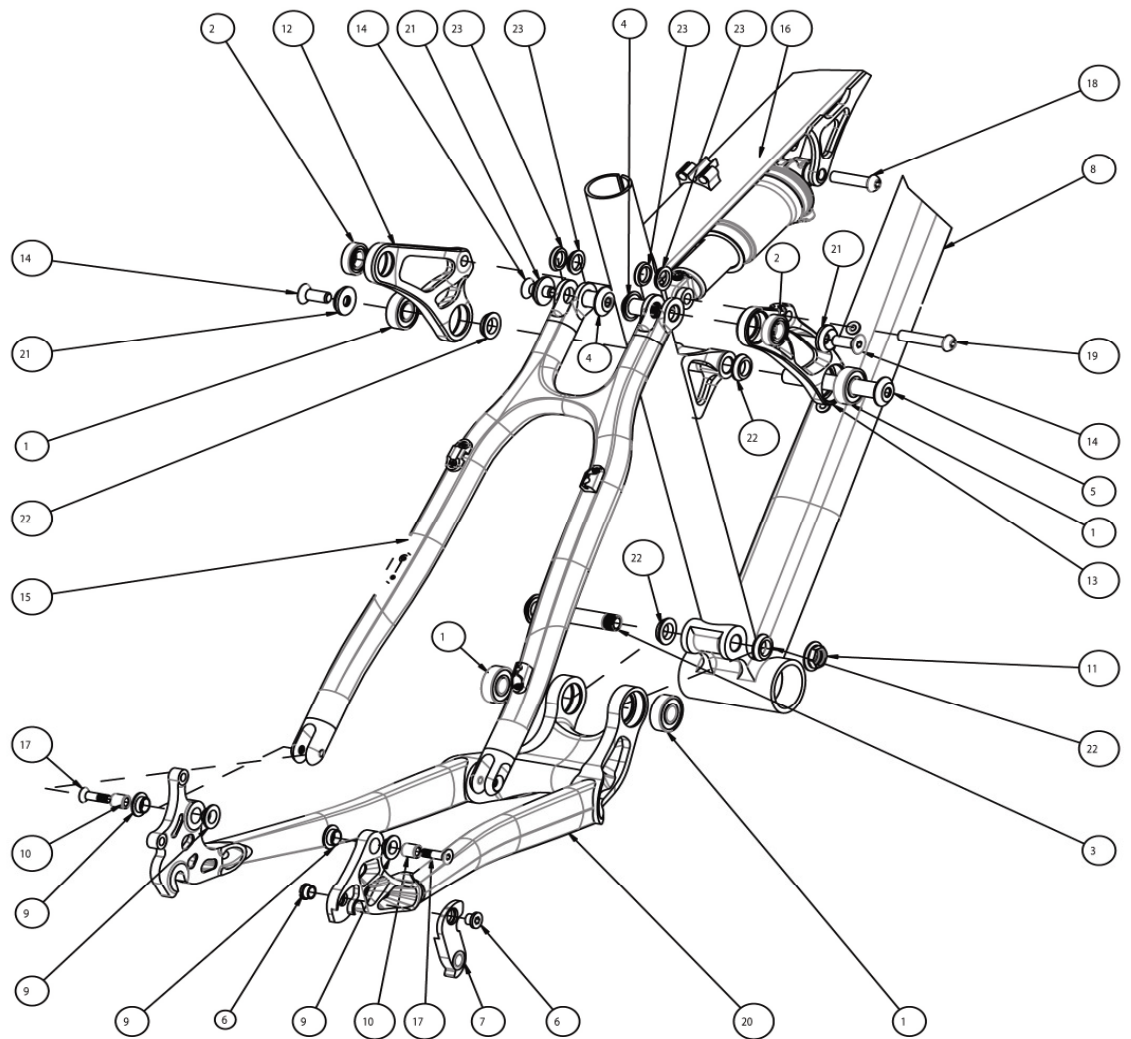
FEDERUNGS SAG-SETUP HINTERBAUTEN

Um das Maximum an Performance Ihres jeweiligen Rocky Mountain Federsystems zu erreichen, ist es wichtig den korrekten SAG (den so genannten Negativfederweg bei aufsitzendem Fahrer) einzustellen. Wir empfehlen folgenden prozentualen SAG vom gesamt möglichen Hub des Federelementes:

<u>PLATTFORM</u>	<u>EINFEDERWEG %</u>
Altitude	15-25%
Element	15-20%
Slayer SXC	25%
Slayer SS	25%
Flatline	25-30%

Bitte beziehen Sie sich auch auf das jeweilige Handbuch des Federelementherstellers für individuelle Rear-Shock Tuning-Maßnahmen.

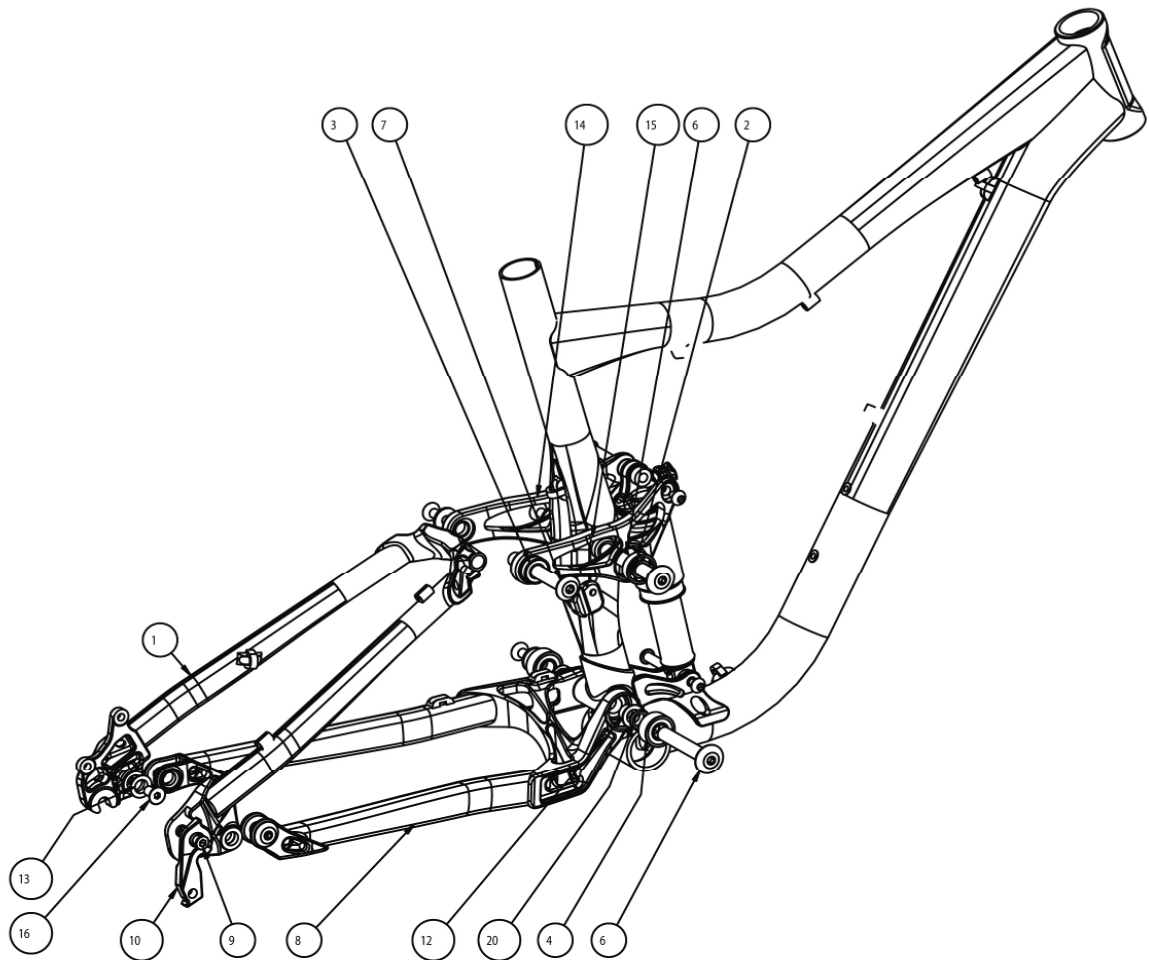
2010 ELEMENT Explosionszeichnung:



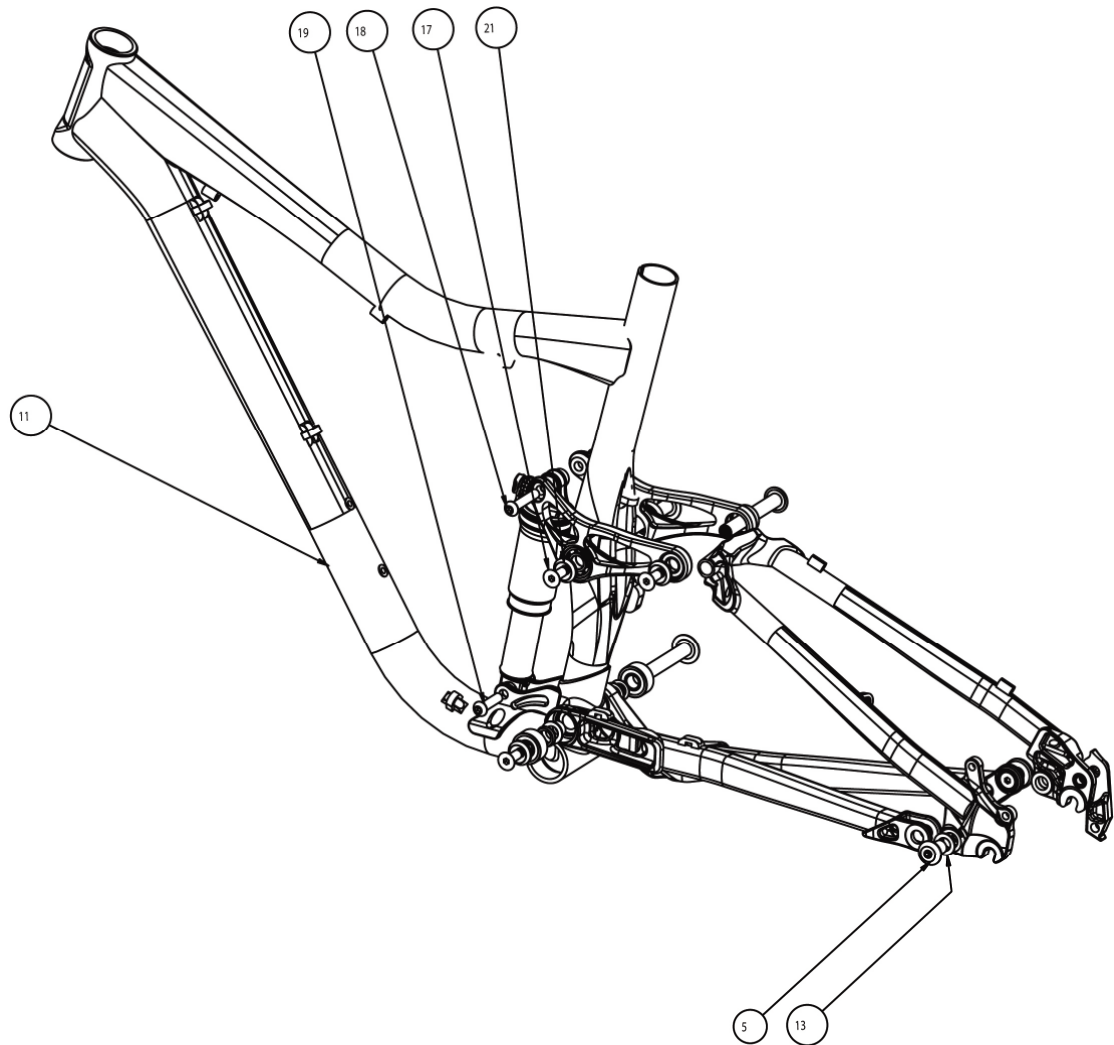
2010 ELEMENT Bauteile:

#	Menge	Teile Nr.	Beschreibung
1	4	181063	BEARING - ID:12mm OD:28mm L:8mm (6001-2RS)
2	2	181064	BEARING - ID:12MM OD:24MM L:6MM (61901-2RS)
3	1	180350-065	BOLT - OD:12 THRU BOLT, EXTERNAL M12x1.0 X 65mm
4	2	180400-017	BOLT - OD:12 X 17MM THRU BOLT, INTERNAL M8
5	1	180400-077	BOLT - OD:12 X 77 MM THRU BOLT, INTERNAL M8
6	1	180510	CHAINRING NUT AND BOLT - M8X0.75 L:5MM, w/.4MM LONG NUT
7	1	109834	06/07/08/09 DERAILLEUR HANGER
8	1		FRONT TRIANGLE
9	4	180281	IGUS FLANGE BUSHING, ID:10 X OD:12 X 5mm
10	2	180026	INNER RING FOR IGUS PIVOT
11	1	180370-006	FLANGE NUT, M12x1.0 THREAD X 6mm THK
12	1	181103	ELEMENT ROCKERPLATE, LEFT, SMALL - FOR SIZES 13.5, 15.0, 16.5
12	1	181105	ELEMENT ROCKERPLATE, LEFT, LARGE - FOR SIZES 18.5, 19.0, 20.5
13	1	181104	ELEMENT ROCKERPLATE, RIGHT, SMALL - FOR SIZES 13.5, 15.0, 16.5
13	1	181106	ELEMENT ROCKERPLATE, RIGHT, LARGE - FOR SIZES 18.5, 19.0, 20.5
14	3	180435-020	FLAT HEAD CAP SCREW M8X1.25X20MM
15	1	105045	SEAT STAY ASSEMBLY FOR SIZES 13.5, 15.0, 16.5
15	1	105046	SEAT STAY ASSEMBLY FOR SIZES 18.0, 19.5
15	1	105047	SEAT STAY ASSEMBLY FOR SIZE 20.5
17	2	180271	SHOULDER SCREW - M6x1.0 X 20MM LENGTH
18	1	180502	SLEEVE BOLT, OD:8MM L:31MM - w/ M6X14.5 LOCKING CAP SCREW
19	1	180514	SLEEVE BOLT; OD:8MM L:37MM - w/ M6X14.5 LOCKING CAP SCREW
20	1	1058500	SWINGARM ASSEMBLY
21	3	180338	C/SUNK WASHER, M8 - OD:21.5 X 5mm THK
22	4	180204	CONICAL WASHER - ID:12mm X 4mm THK
23	4	180205	CONICAL WASHER - ID:12mm X 2.5mm THK

2010 ALTITUDE Aluminium Explosionszeichnung I:



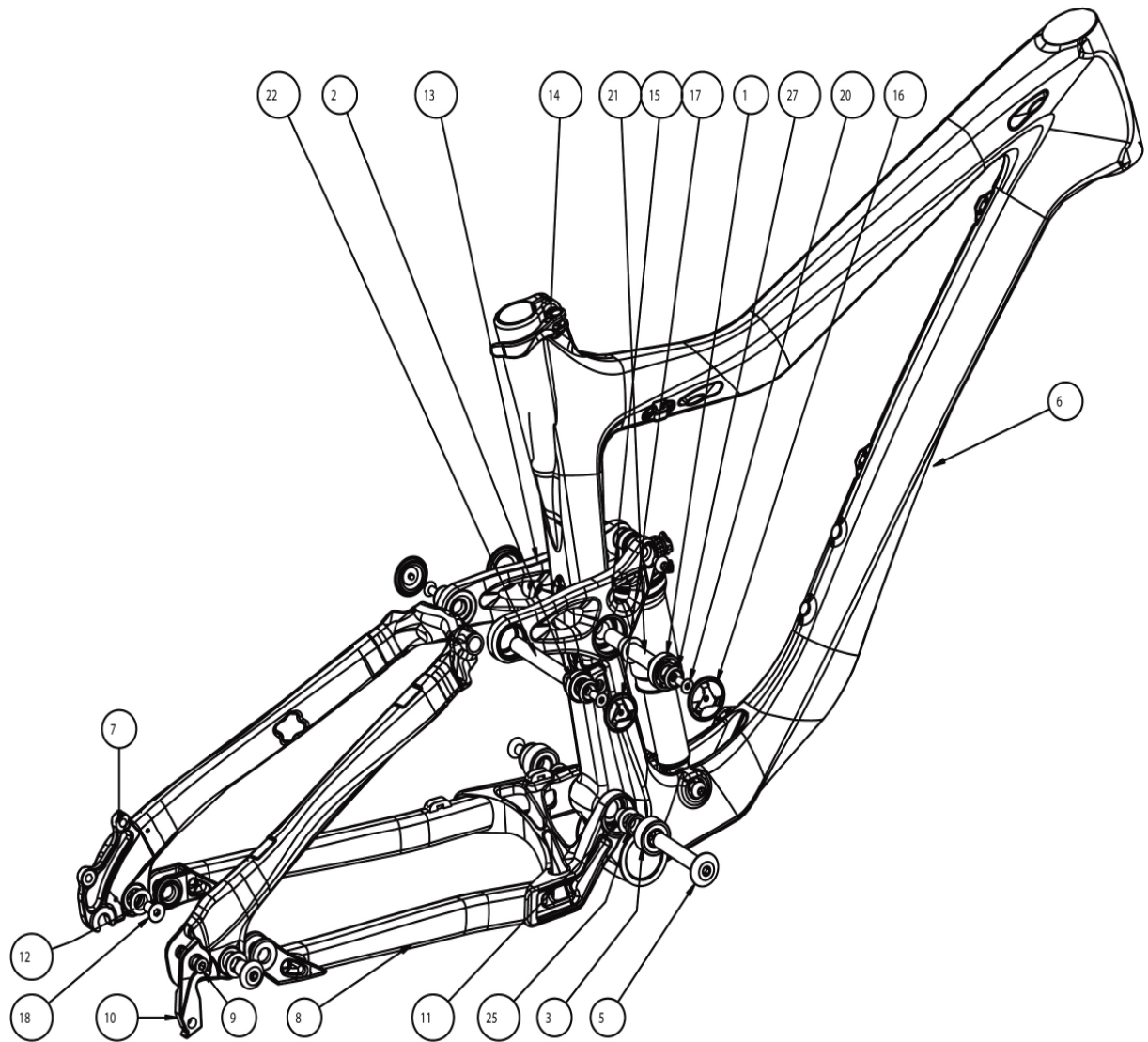
2010 ALTITUDE Aluminium Explosionszeichnung II:



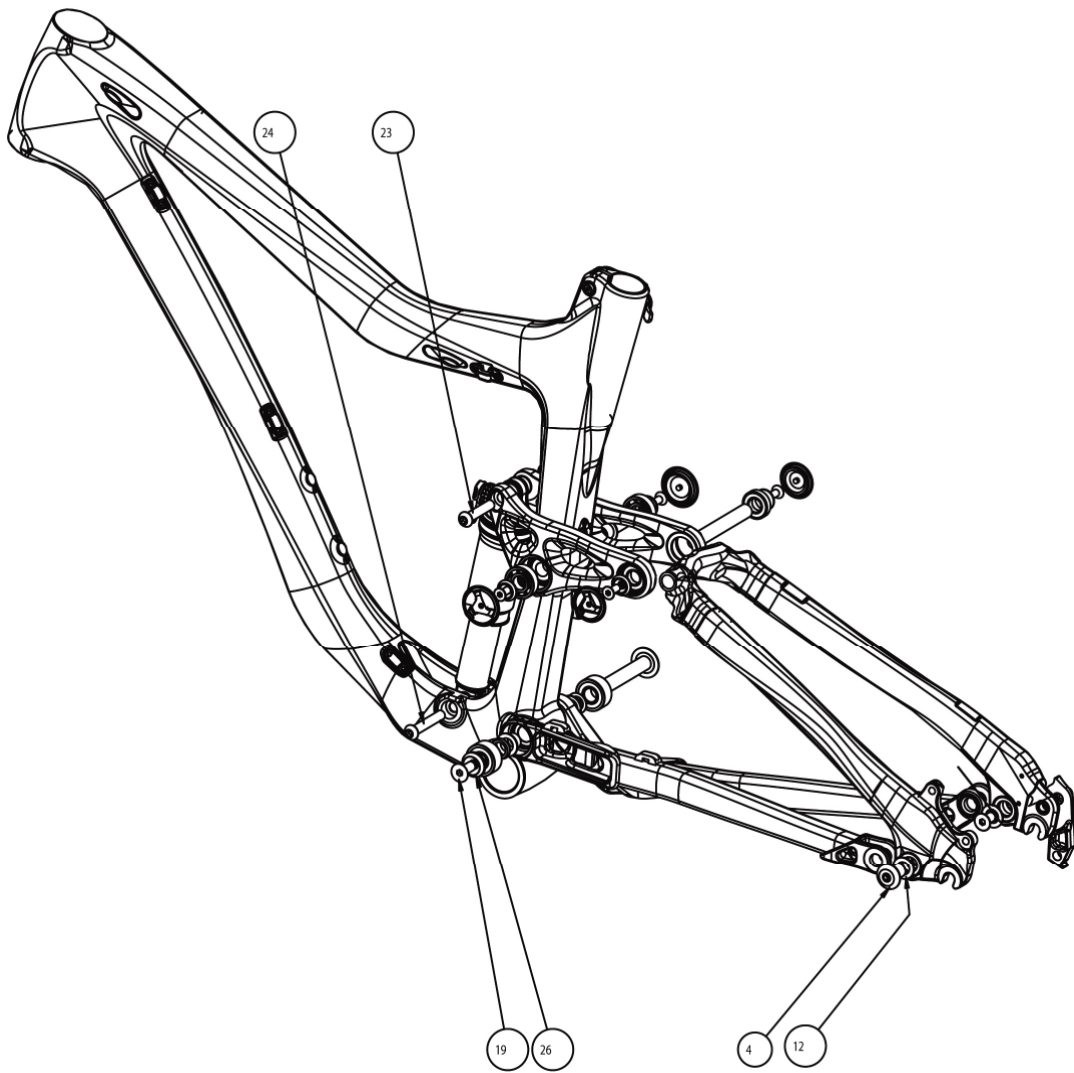
2010 ALTITUDE Aluminium Bauteile

#	Menge	Teile Nr.	Beschreibung
1	1	1058020	ALTITUDE ALLOY SEATSTAY
2	2	181063	BEARING - ID:12MM OD:28MML:8MM (6001-2RS)
3	2	181064	BEARING - ID:12MM OD:24MM L:6MM (61901-2RS)
4	2	181081	BEARING - ID:12MM OD:28MM L:12MM (3001-2RS)
5	2	180400-018	BOLT - OD:12 X 18MM THRU BOLT, INTERNAL M8
6	2	180400-074	BOLT - OD:12 X 74.5MM THRU BOLT, INTERNAL M8
7	1	180400-088	BOLT - OD:12 X 88MM THRU BOLT, INTERNAL M8
8	1	1058019	ALTITUDE ALLOY CHAINSTAY
9	1	180237	CHAINRING BOLT - M8x0.75x8.5
10	1	1098095	DERAILLEUR HANGER
11	1		ALTITUDE ALLOY FRONT TRIANGLE
12	2	180334	IGUS SLEEVE BUSHING , ID:12 OD:14 L:12
13	4	180335	IGUS FLANGE BUSHING ID:12MM OD:14MM L: 5.5MM
14	1	181093	TOP LINKAGE (LH) ALTITUDE
15	1	181094	TOP LINKAGE (RH) ALTITUDE
16	2	180435-016	FLAT HEAD SOCKET SCREW, M8X1.25 L:16MM
17	3	180435-020	FLAT HEAD SCREW M8x1.25 L:20MM
18	1	180354	BOLT - OD:8MM L:41MM w/ M6 x 14.5MM LOCKING CAP SCREW
19	1	180502	BOLT - OD: 8MM L:31MM w/ M6 x 14.5MM LOCKING CAP SCREW
20	2	180205	CONICAL WASHER - ID:12MM X 2.5MM THK
21	3	180338	FLAT HEAD CAP SCREW M8 WASHER

2010 ALTITUDE RSL Explosionszeichnung I:

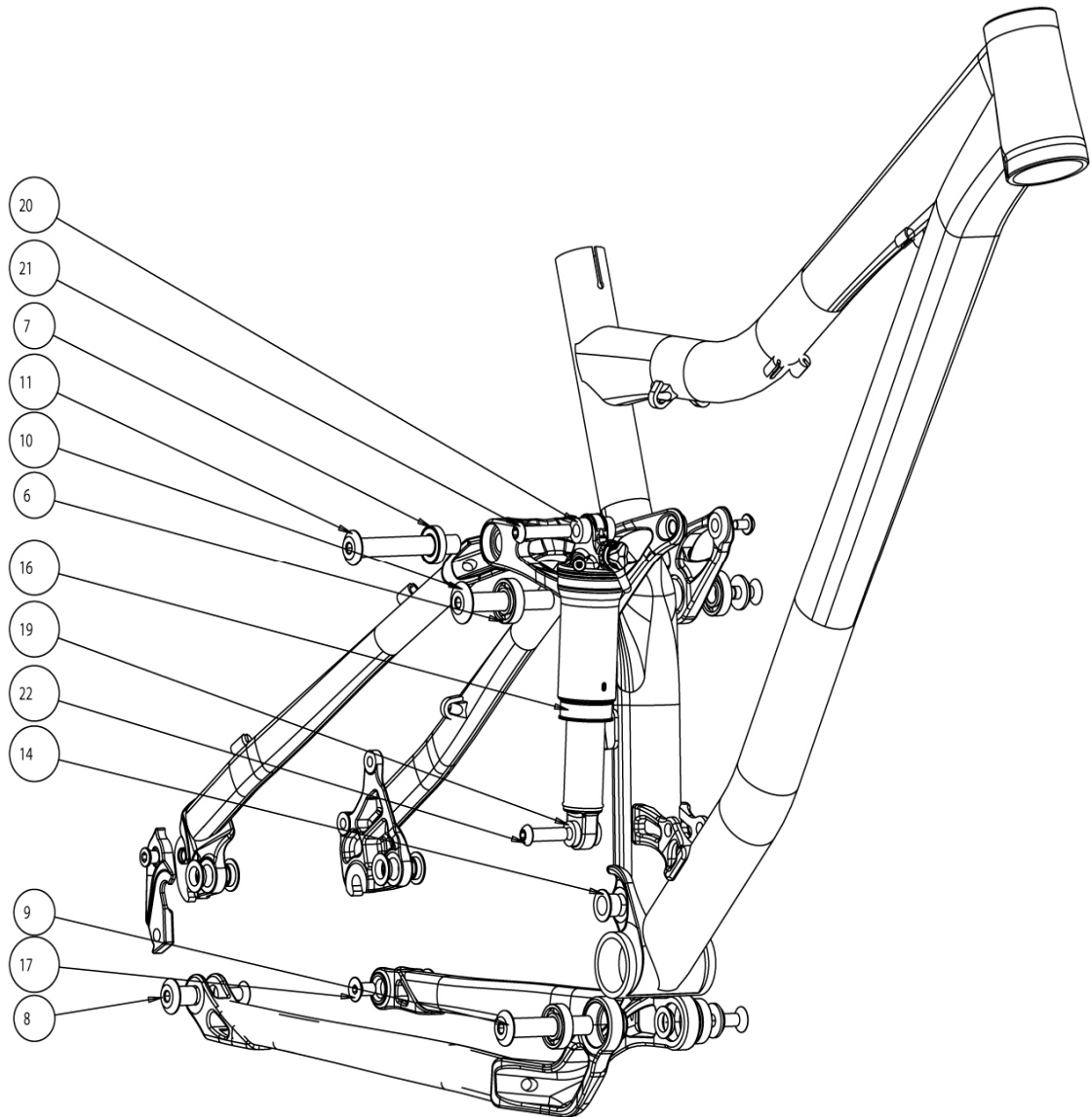


2010 ALTITUDE RSL Explosionszeichnung II:

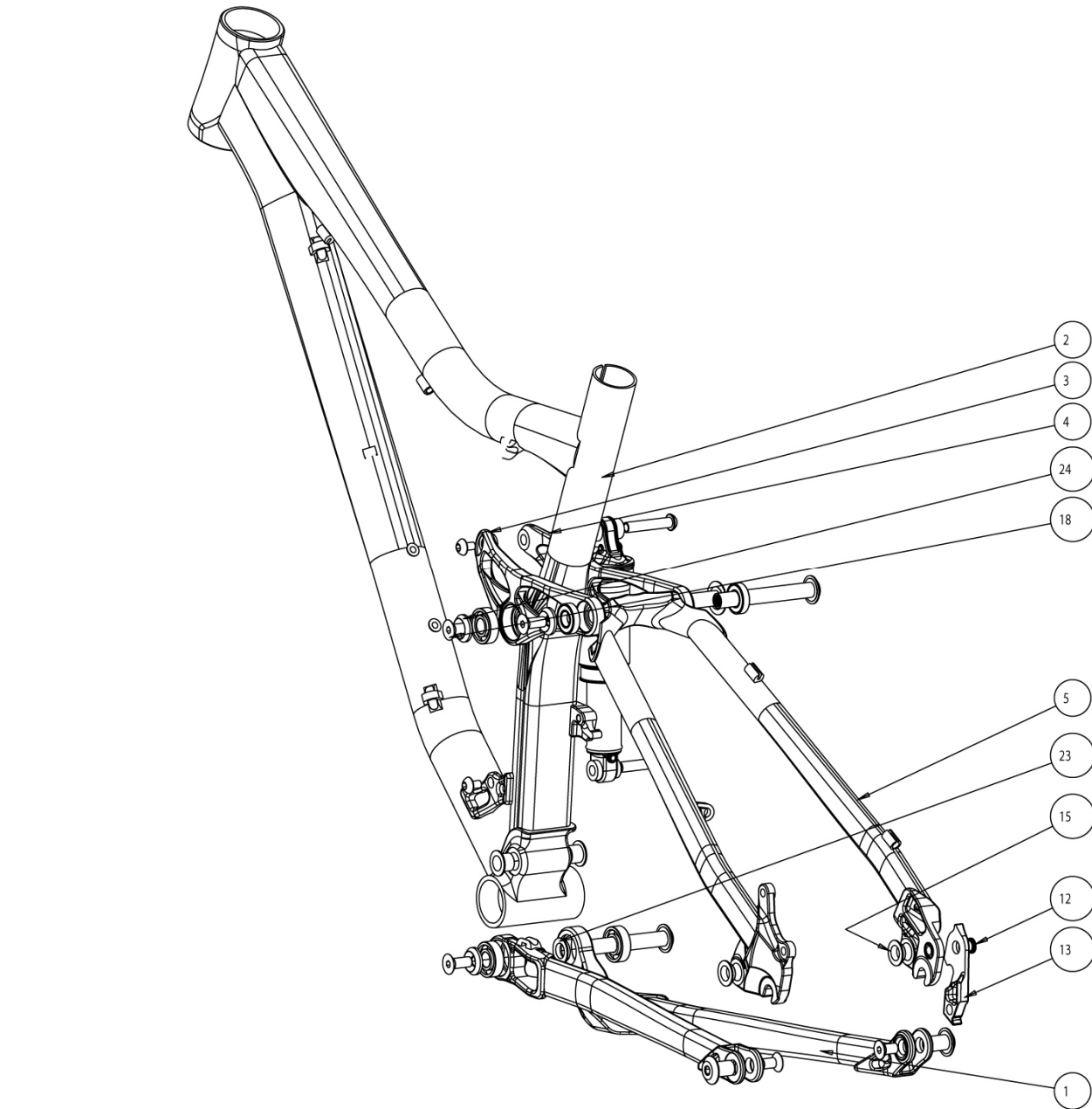


2010 ALTITUDE RSL Bauteile			
#	Menge	Teile Nr.	Beschreibung
1	2	181081	BEARING - ID:12MM OD:28MM L:12MM (3001-2RS)
2	2	181064	BEARING - ID:12MM OD:24MM L:6MM W (61901-2RS)
3	2	181063	BEARING - ID:12MM OD:28MM L:8MM (6001-2RS)
4	2	180400-018	BOLT - OD:12 X 18 mm THRU BOLT, INTERNAL M8
5	1	180400-074	BOLT - OD:12 X 74.5 mm THRU BOLT, INTERNAL M8
6	1		CARBON FRONT TRIANGLE
7	1	105000	CARBON SEATSTAY W/ ALLOY YOKE
8	1	1058019	ALLOY CHAINSTAY
9	1	180237	CHAINRING BOLT - M8x0.75x8.5
10	1	1098095	DERAILLEUR HANGER
11	4	180334	IGUS INSERT, LFM-1214-12 ID:12MM OD:14MM L:12MM
12	4	180335	IGUS FLANGE BUSHING ID:12MM OD:14MM L: 5.5MM
13	1	181095	CARBON TOP LINKAGE - LEFT
14	1	165335	QUICK RELEASE FOR CARBON FIBER FRAME
15	1	181096	CARBON TOP LINKAGE - RIGHT
16	2	180482	CARBON LINKAGE RUBBER PLUG, LARGE
17	2	180483	CARBON LINKAGE RUBBER PLUG, SMALL
18	1	180435-020	FLAT HEAD SOCKET CAP SCREW M8x1.25x16MM
19	2	180336	FLAT HEAD CAP SCREW M8 X 16MM
20	4	180359	HEX SOCKET COUNTERSUNK SCREW M6 X 16 MM
21	1	180480-075	SHAFT BOLT 12MM OD X 75L X M6
22	1	180480-089	SHAFT BOLT 12MM OD X 89L X M6
23	1	180354	SLEEVE BOLT, M8 x 41 - with M6x14.5 LOCKING CAP SCREW
24	1	180355	SLEEVE BOLT M8 x 49 - with M6x14.5 LOCKING CAP SCREW
24	1	180338	C'SUNK WASHER, M8 - OD:21.5 X 5MM THK
25	4	180481	CUSTOM M6 COUNTERSUNK WASHER
27	2	180205	CONICAL WASHER - ID:12MM X 2.5MM THK

2010 ALTITUDE 29 Expositionszeichnung I:



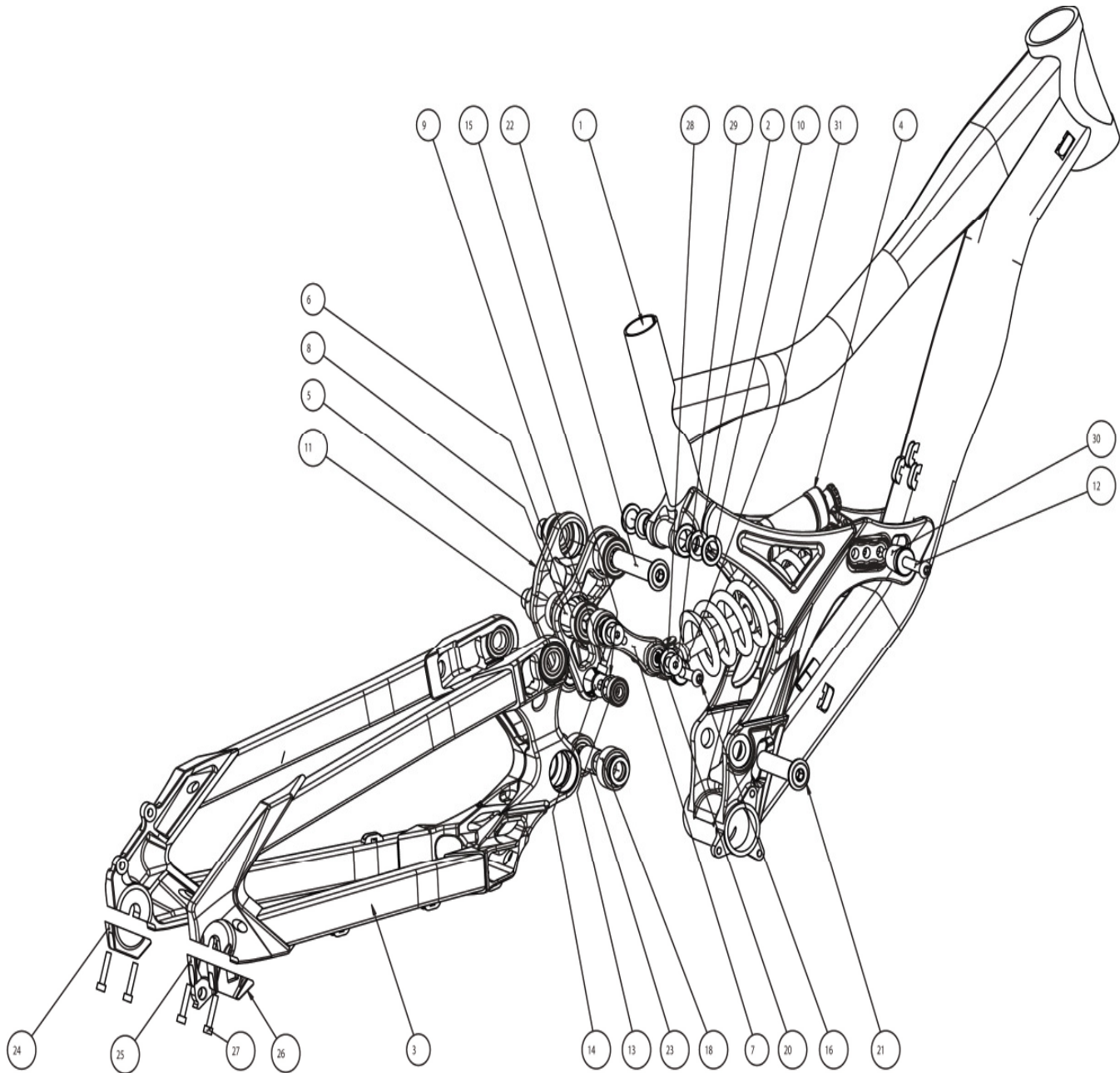
2010 ALTITUDE 29 Explosionszeichnung II:



2010 ALTITUDE 29 Bauteile

	Menge	Teile Nr.	Beschreibung
1	1	1059003	SUB. ALTITUDE 29'ER CHAINSTAY WLDMNT. ALL SIZES
2	1		ALTITUDE 29'ER FRONT TRIANGLE
3	1	181090	TOP LINKAGES (RIGHT) 29'ER ALTITUDE
4	1	181091	TOP LINKAGES (LEFT) 29'ER ALTITUDE
5	1	1058021	SUB. ALTITUDE 29'ER SEAT STAY WLD. ALL SIZES.
6	4	181063	BEARING - ID:12mm X OD:28mm X 8mm W (6001-2RS)
7	2	181064	BEARING - ID:12mm X OD:24mm X 6mm W (61901-2RS)
8	2	180400-018	CUSTOM BOLT, FLANGE HD. 12MM OD. M8X1.25 INT. 18MM LEN.
9	1	180400-071	BOLT - OD:12 X 71 mm THRU BOLT, INTERNAL M8
10	1	180400-074	CUSTOM BOLT, FLANGE HD. 12MM OD. M8X1.25 INT. 74.5MM LEN.
11	1	180400-088	CUSTOM BOLT, FLANGE HD. 12MM OD. M8X1.25 INT. 88MM LEN.
12	1	180237	CHAIN RING BOLTS M8X0.75X8.5MM
13	1	1098095	DERAILLEUR HANGER, FORGED, AL7075-T6
14	2	180334	IGUS INSERT, LFM-1214-12.
15	4	180335	BEARING CUSTOM ID:12MM OD:14MM DEPTH: 5.5MM
17	2	180435-016	SCREW - FLAT HEAD SOCKET, C'SUNK. M8X1.25 X 16MM L
18	3	180435-020	09 Custom flat head cap screw M8x1.25x20 - gr.10.9, ZP;
21	1	180354	Sleeve Bolt, M8 x 41 - with M6 x 14.5 Locking Cap Screw
22	1	180502	Sleeve Bolt, M8 x 31 - with M6 x 14.5 Locking Cap Screw
23	2	180204	CONICAL WASHER - ID:12mm X 4mm THK
24	3	180338	C'SUNK WASHER, M8 - OD:21.5 X 5mm THK

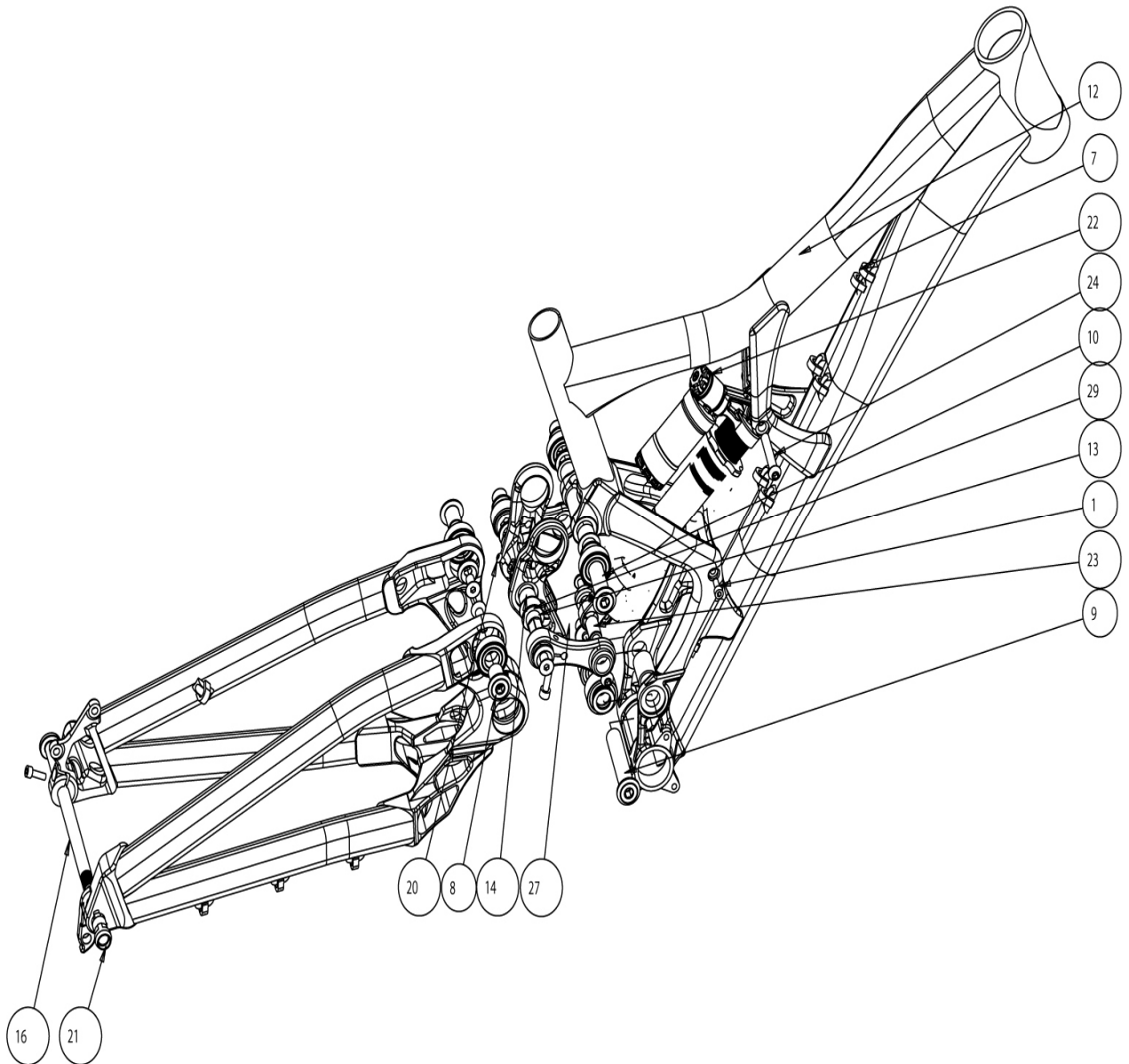
2010 FLATLINE FR Explosionszeichnung:



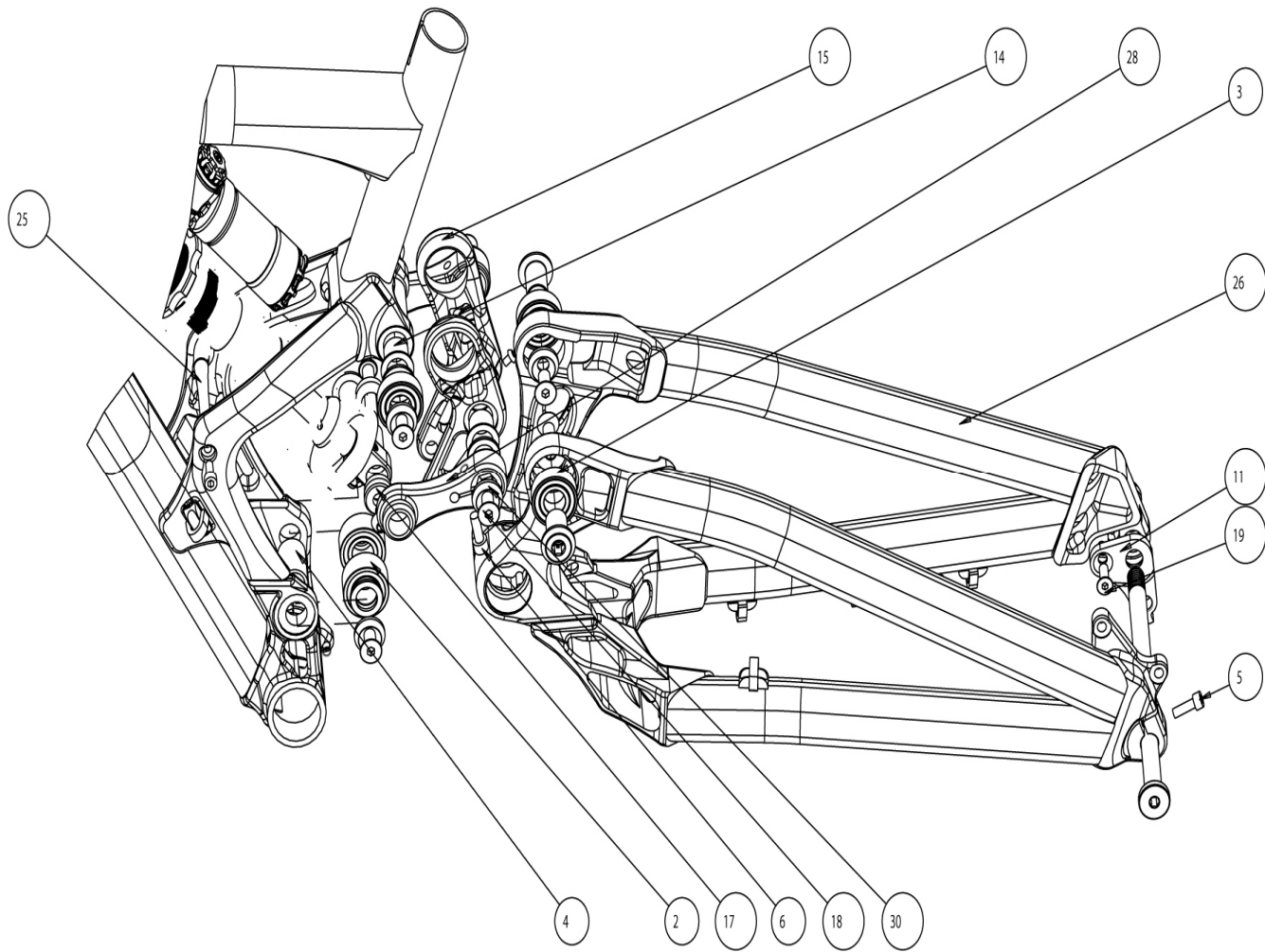
2010 FLATLINE FR Bauteile

#	Menge	Teile Nr.	Beschreibung
1	1		09 FLATLINE FRONT TRIANGLE
2	2	180307	BUSHING - IGUS iglide ID:15 OD:17 L:12
3	1	1058007	SWINGARM FLATLINE AL7005-T6
4	1	N/A	REAR SHOCK
5	1	1098011	09 FLATLINE TOP LINK
6	6	181087	BEARING ID:15 OD:32 L:9 (6002-2RS)
7	2	1099023	09 FLATLINE TUG LINK LH
8	1	180286	DH HEXAGON AXLE OD:17MM L: 78MM
9	2	180329	SOCKET HEAD CAP SCREW M6 X 1.0 X 16MM SHAFT LENGTH
10	4	180287	WASHER - ID:15MM, 2MM THK, AL6061-T6
11	1	1099024	09 FLATLINE TUG LINK RH
12	1	180504	SLEEVE BOLT, M8X29MM, w/ M6X14.5 LOCKING CAP SCREW
13	2	181074	BEARING TOP LINK AT SHOCK ID:8MM OD:22MM L:7MM (608-2RS)
14	2	180313	SHOCK BEARING SPACER ID 8.0MM, AL6061-T6
15	2	180309	O RING 0.614 INCHES DIA.
16	1	180310	SLEEVE BOLT M6 INT X OD:8MM, L:52MM
18	2	181086	BEARING - ID:15MM OD:32MM L:32MM (3002-2RS)
19	2	181086	BEARING - ID:15MM OD:32MM L:32MM (3002-2RS)
20	2	180430-020	DH FLANGE BOLT OD:15MM L:20MM
21	1	180430-071	DH FLANGE BOLT OD:15MM L:71.5MM
22	1	180430-081	DH FLANGE BOLT OD:15MM L:81MM
23	1	180387	BEARING SPACER ID: 15.5MM X 26.1 MM L, AL6061-T6
24	1	1098008	HANGER LEFT AL7005-T6
25	1	1098009	HANGER RIGHT AL7005-T6
26	1	1098010	HANGER RIGHT SAINT AL7005-T6
27	4	180328	SOCKET HEAD CAP SCREW HEX M5 X 0.8 X 25MM
28	6	180338	M8 FLAT HEAD CAP SCREW
29	6	180435-020	HEXA C'SUNK SOCKET HEAD SCREW M8 X 1.25 X 20.0MM
30	2	180311	SHOCK SPACER FRONT, AL6061-T6
31	2	180312	SHOCK SPACER REAR, AL6061-T6

2010 FLATLINE WC Explosionszeichnung I:



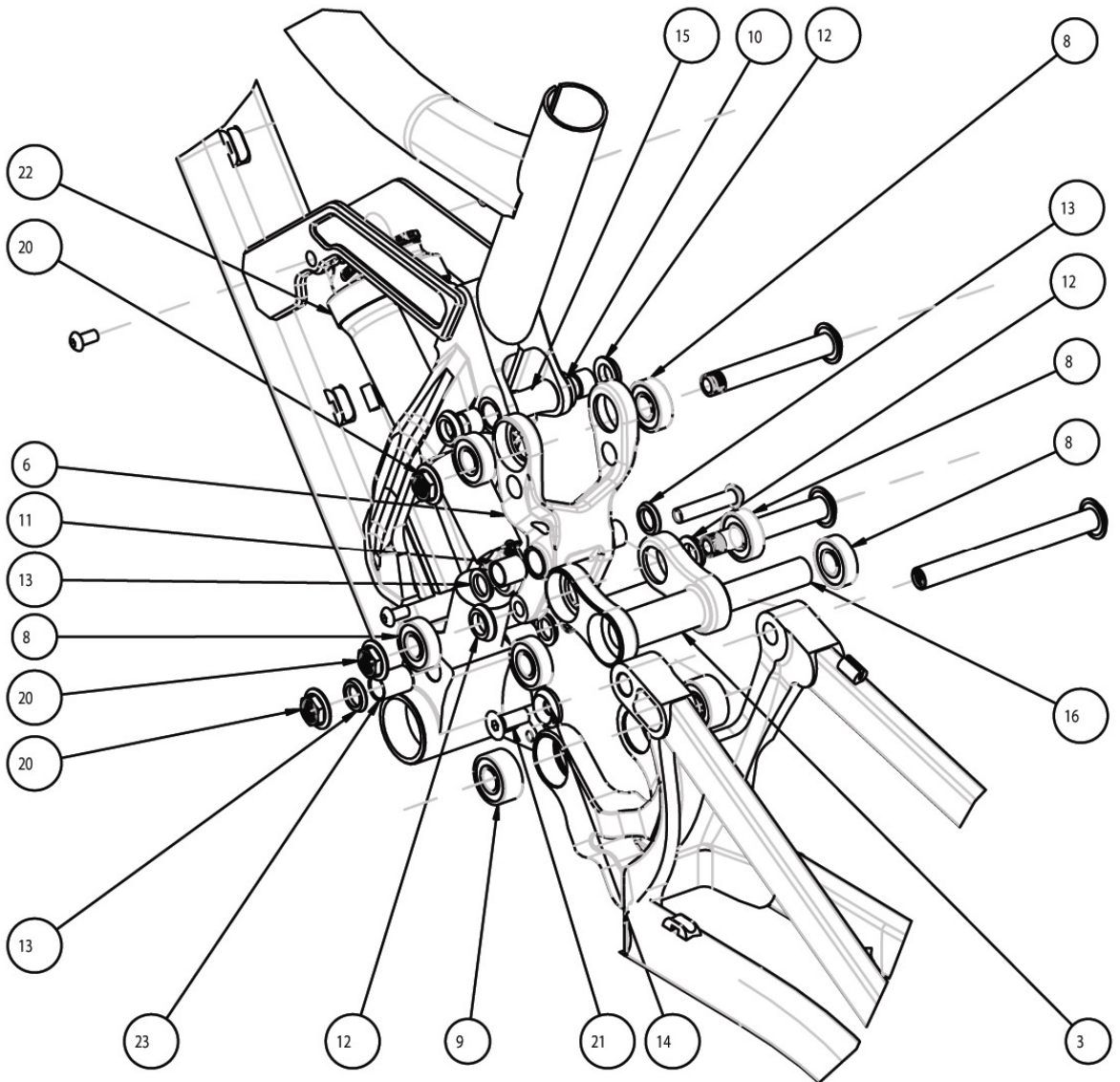
2010 FLATLINE WC Explosionszeichnung II:



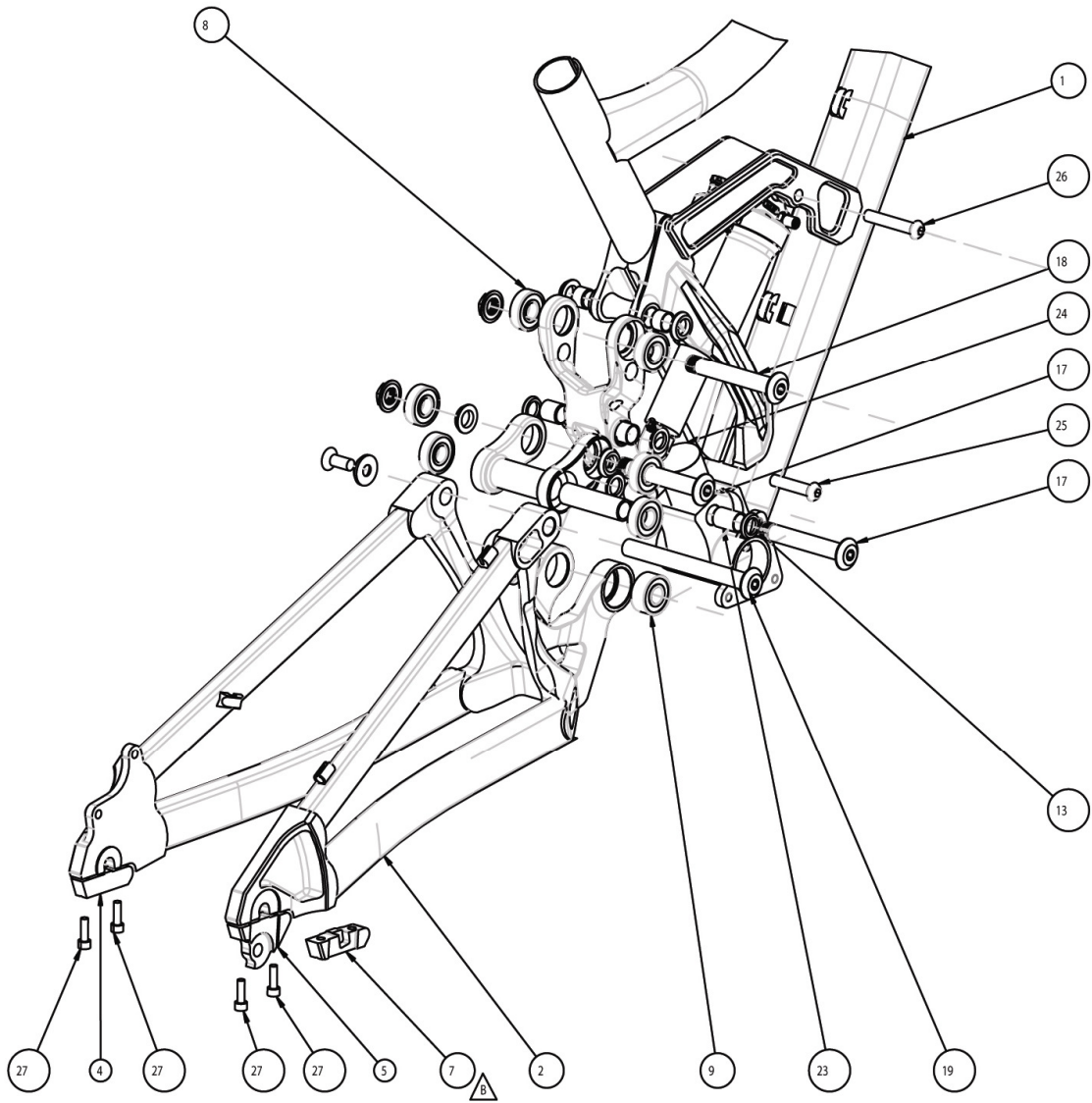
2010 FLATLINE WC Bauteile

	Menge	Teile Nr.	Beschreibung
1	2	180443	SOCKET HEAD CAP SCREW M5 X 0.8 X 10MM
2	2	181086	BEARING 15MM ID X 32MM OD X 13MM W
3	4	181087	BEARING 15MM ID X 32MM OD X 9MM W
4	1	180387	BEARING SPACER ID 15.5MM X 26.1 MM L, AL6061
5	1	180238	SCREW (HEX SOCKET HEAD SH.) M5X16
6	2	180329	SOCKET HEAD CAP SCREW M6 X 1.0 X 16MM SHA
7	11	109203	CABLE GUIDE COVER
8	2	180430-020	DH FLANGE BOLT 15MM OD X 20 MM LONG
9	1	180430-071	DH FLANGE BOLT 15MM OD X 71.5 MM LONG
10	1	180430-081	DH FLANGE BOLT 15MM OD X 81 MM LONG
11	1	180901	2010 FLATLINE WC DERAILLEUR HANGER
13	1	180454	10 DH HEXAGON AXLE
14	4	181088	IGUS BUSHING, LFM-1517-17
15	1	109073	10 TOP LINK FLT W/CUP
16	1	122971	AXEL FOR REAR HUB
17	4	180312	SHOCK SPACER REAR, AL6061-T6
18	6	180435-016	SCREW - FLAT HEAD SOCKET, C'SUNK. M8X1.25
19	1	180359	HEX SOCKET COUNTERSUNK SCREW M6 X 16 MM
20	1	180438	SCREW - SOCKET HD CAP SCREW, M4x0.7 X 6mm
21	1	180431	THREADED NUT M12 X 1.75
23	2	111990	SHOCK SLEEVE
24	2	180505	SLEEVE BOLT M6 X 0.8 X 46MM
25	1	180428	ALUMINUM STIFFENER ROD
27	1	1099023	TUG LINK FLATLINE AL7075-T6 (LH)
28	1	1099024	TUG LINK FLATLINE AL7075-T6 (RH)
29	6	180287	WASHER 15 MM ID X 2 MM W, AL6061-T6
30	6	180338	C'SUNK WASHER, M8 - OD:21.5 X 5mm THK

2010 SLAYER SS Explosionszeichnung I:



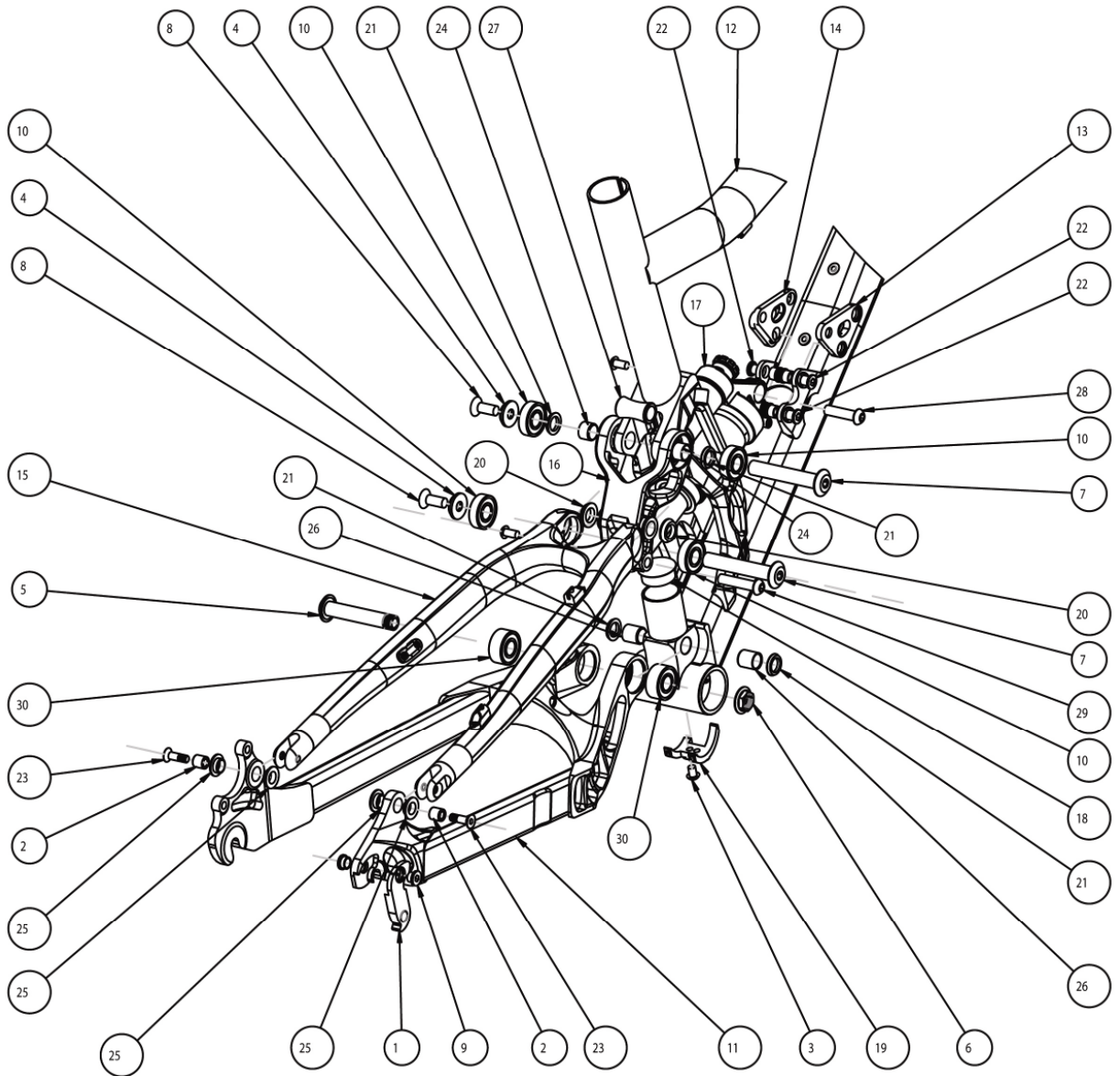
2010 SLAYER SS Explosionszeichnung II:



2009 SLAYER SS Bauteile

#	Menge	Teile Nr.	Beschreibung
1	1		09 SLAYER SS FRONT TRIANGLE
2	1	1056017	09 SLAYER SS SWINGARM ASSEMBLY
3	1	1098025	09 SLAYER SS THRUST LINK
4	1	1099020	09 SLAYER SS, LH AXLE CLAMP
5	1	1099021	09 SLAYER SS, RH AXLE CLAMP
6	1	1098024	09 SLAYER SS, TOP LINK
7	1	1099022	09 SS RT SAINT AXLE CLAMP
8	6	181063	BEARING - ID:12MM OD:28MM L:8MM (6001-2RS)
9	2	181081	BEARING - ID:12MM OD:28MM L:12MM (3001-2RS)
10	2	180279	BUSHING - IGUS SLEEVE i-glide L280, ID:12, OD:14, L:10
11	2	180283	BUSHING - IGUS SLEEVE i-glide L280, ID:12, OD:14, L:15
12	4	180204	CONICAL WASHER, ID:12MM X 4MM THK
13	4	180205	CONICAL WASHER, ID:12MM X 2.5MM THK
14	1	180338	WASHER - M8 C'SUNK - FOR FLAT HEAD CAP SCREW
15	1	180284	IGUS SLEEVE BUSHING, ID:12MM X L: 30MM
16	1	180318	IGUS SLEEVE BUSHING, ID:12MM X L: 55MM
17	2	180350-077	BOLT - ID:12MM L:77MM THRU BOLT; EXTERNAL THREAD
18	1	180350-081	BOLT - ID:12MM L:81MM THRU BOLT; EXTERNAL THREAD
19	1	180400-117	BOLT - ID:12MM L:117MM INTERNAL THREAD M8X1.25
20	3	180370-006	FLANGE NUT, M12 X 1.0 X 6MM THK.
21	1	180435-020	FLAT HEAD SOCKET SCREW, M8X1.25X20MM
22	1		REAR SHOCK
23	2	180327	BUSHING - IGUS iglide L280 RING, ID:12 OD:14 L:20
24	1	133021	PLASTIC PLUG, 28MM
25	1	180514	SLEEVE BOLT, OD:8MM X 37MM w/ M6 X 14.5MM LOCKING CAP SCREW
26	1	180505	SLEEVE BOLT, OD:8MM X 46MM w/ M6 X 14.5MM LOCKING CAP SCREW
27	4	180238	SOCKET HEAD CAP SCREW; M5X16MM

2010 SLAYER SXC Explosionszeichnung:



2010 SLAYER SXC Bauteile

#	Menge	Teile Nr.	Beschreibung
1	1	109834	DERAILLEUR HANGER - 10MM, AL7075-T6
2	2	180026	INNER RING FOR IGUS PIVOT
3	1	180105	DOME HEAD SCREW, M6 X 8MM
4	2	180338	M8 C'SUNK WASHER
5	1	180350-067	BOLT FLANGE HD, THRU.BLT EXTERNAL M12X67
6	1	180370-006	FLANGE NUT, M12 X 1.0 X 6 OD:22.2MM
7	2	180400-070	BOLT FLANGE HD, THRU.BLT INTERNAL M8 X 1.25 OD:12 X 70
8	2	180435-020	FLAT HEAD SOCKET CAP SCREW, M8 X 20MM
9	1	180510	CHAINRING NUT AND BOLT - M8X0.75 L:5MM, w/.4MM LONG NU
10	4	181063	BEARING - ID:12MM OD:28MM L:8MM (6001-2RS)
11	1	1058017	09 SLAYER SXC SWINGARM ASSEMBLY
12	1	1067031	09 SLAYER FRONT TRIANGLE
13	1	1097005-3	09 SXC SHOCK PLATE LEFT
14	1	1097005-3	09 SXC SHOCK PLATE RIGHT
15	1	105042	09 SXC CARBON SEATSTAY ASSEMBLY
16	1	1097001	SLAYER SXC TOP LINK
17	1		REAR SHOCK
18	1	133021	PLASTIC PLUG - 28MM
19	1	133043	SHIMANO BB CABLE GUIDE
20	2	180204	CONICAL WASHER, 12MM X 4MM THK
21	4	180205	CONICAL WASHER, 12MM X 2.5MM THK
22	4	180237	CHAINRING BOLT AND NUT - M8X0.75 X 8.5MM
23	2	180271	FLAT HEAD SOCKET SHOULDER SCREW - M6X20MM
24	2	180279	BUSHING - IGUS SLEEVE i-glide ID:10 OD:14 L:10
25	4	181281	BUSHING - IGUS FLANGE i-glide ID:10 OD:12 L:5
26	2	180283	BUSHING - IGUS SLEEVE i-glide ID:12 OD:14 L:15
27	1	180284	SLEEVE - 12MM ID X 30MM LENGTH
28	1	180502	SLEEVE BOLT, OD: 8MM X 31MM - w/M6 X 14.5 LOCKING CAP S
29	1	180514	SLEEVE BOLT, OD: 8MM X 37MM - w/M6 X 14.5 LOCKING CAP S
30	2	181081	BEARING - ID:12MM OD:28MM L:12MM (3001-2RS)

Basisdaten aller Modelle

	Headset	Seattube Dia	Band Clamp D	BB Shell	O.L.D.	Rear Shock	Rear Shock (mm)	Shock Reducers
Sport Hardtail	1.125" standard	27.2mm	31.8mm	73mm	135mm	N/A	N/A	N/A
Vertex 10/LO	1.125" standard	27.2mm	31.8mm	73mm	135mm	N/A	N/A	N/A
Vertex Alloy	1.125" Internal 50mm OD	30.9mm	Direct Mount	73mm	135mm	N/A	N/A	N/A
Vertex RSL	1.125" 45°X45° Internal	30.9mm	Direct Mount	73mm	135mm	N/A	N/A	N/A
Blizzard	1.125" standard	27.2mm	28.6mm	73mm	135mm	N/A	N/A	N/A
Element	1.125" standard	27.2mm	31.8mm	73mm	135mm	6.5"x1.5"	165mm x 38mm	ID:8mm W:22.2mm
Altitude Alloy	1.125" standard	30.9mm	Direct Mount	73mm	135mm	7.875"x2.25"	200mm x 57mm	ID:8mm W:22.2mm,28mm
Altitude 29	1.125"/1.5" Tapered	30.9mm	Direct Mount	73mm	135mm	7.875"x2.25"	200mm x 57mm	ID:8mm W:22.2mm,28mm
Altitude RSL	1.125" 45°X45° Internal	30.9mm	Direct Mount	73mm	135mm	7.875"x2.25"	200mm x 57mm	ID:8mm W:22.2mm,28mm
Slayer SXC	1.125" standard	30.9mm	34.9mm	73mm	135mm	7.875"x2.25"	200mm x 57mm	ID:8mm W:22.2mm
Slayer SS	1.5" to 1.125" reducer	30.9mm	34.9mm	73mm	135mm	7.875"x2.25"	200mm x 57mm	ID:8mm W:22.2mm
Flatline FR	1.5" to 1.125" reducer	30.9mm	N/A	83mm	150mm	8.5"x2.5"	241mm x 76mm	22.2mm steel pin
Flatline WC	1.5" to 1.125" reducer	30.9mm	N/A	83mm	150mm	9.5"x3.0"	241mm x 76mm	22.2mm steel pin
Flow	1.125" standard	27.2mm	31.8mm	73mm	135mm	N/A	N/A	N/A
Flow DJ	1.125" 45°X45° Internal	27.2mm	N/A	73mm	135mm	N/A	N/A	N/A
Cyclocross	1.125" standard	27.2mm	31.8mm	68mm	130mm	N/A	N/A	N/A
Solo RSL	1.125"/1.5" Tapered	31,6	34,9	68mm	130mm	N/A	N/A	N/A
Prestige	1.125" 45°X45° Internal	31,6	34,9	68mm	130mm	N/A	N/A	N/A
Metropolis	1.125" standard	27.2mm	31.8mm	68mm	135mm	N/A	N/A	N/A
Metro/Whistle	1.125" standard	27.2mm	31.8mm	68mm	135mm	N/A	N/A	N/A

GARANTIE

Garantie Modelljahr 2010:

Rocky Mountain Bicycles gibt dem Erstbesitzer auf den Rahmen Ihres neuen ROCKY MOUNTAIN® je nach Material des Rahmens und je nach Einsatzbereich eine Garantie auf Material und Verarbeitung mit folgender Dauer (Kaufbeleg muss vorgelegt werden):

Fahrrad	Dauer Garanty *eingeschr Beispiel
CroMoly Steel	Lebenslang an Erstbesitzer Hammer/Blizzard
Aluminum (Hardtail)	5 Jahre an Erstbesitzer Edge/Flare/Vapor/Soul/Fusion/Vertex/Vertex29
Aluminum (Dual Susp.)	5 Jahre an Erstbesitzer Element/Altitude/Slayer SXC
Carbon (Hardtail and Dual Susp.)	5 Jahre an Erstbesitzer Vertex RSL/Altitude RSL
Downhill / Freeride / DJ	5 Jahre an Erstbesitzer Flow/Slayer SS/Flatline
Hybrids:	
Aluminum	Lebenslang an Erstbesitzer Whistler/Metro/Metropolis
Road:	
CroMoly / Aluminum / Karbon	5 Jahre an Erstbesitzer Oxygen/Prestige/Solo/Boroughs/CX/Sherpa

Die Garantie deckt nicht ab:

1. Normale Abnutzung von Reifen, Schläuchen, Bremsen, Schaltzügen, Bremsbelägen, Antriebskomponenten usw. werden nicht von der Garantie abgedeckt.
2. Unsachgemäße Montage und/oder mangelhafte Wartung, Veränderungen am Rahmen (Sandstrahlen, Schmirgeln, Fräsen, Bürsten, Feilen, Schweißen, Löten, das Bohren von Löchern, Eloxieren, Neulackieren, Verchromen usw.) werden von der Garantie nicht abgedeckt und können dazu führen, dass die Garantie des Rahmens oder der Komponenten-Hersteller Ihre Gültigkeit verliert.
3. Sie gehen ein hohes Risiko von Verletzungen ein und lassen die Garantie ungültig werden, wenn Sie in extremem Gelände fahren, wie es in Mountain Bike-Videos gezeigt wird. Dazu gehört das Fahren auf Trial-Strecken, auf Rampen, das Ausführen von Stunts, das Fahren auf BMX-Strecken, das Fahren auf Treppen und auf Abhängen und das Fahren in ähnlichem Gelände. Bitte beachten Sie, dass verbogene Komponenten, Rahmen, Gabeln, Lenker, Sattelstützen, Pedalen, Kurbeln und Felgen ein Zeichen von Unfällen und/oder unsachgemäßem Gebrauch sind.
5. Arbeitslöhne werden nicht erstattet.

6. Folgeschäden oder Schäden, die durch Unfälle, unsachgemäßen Einsatz, mangelhafte Wartung oder Einsatz außerhalb des vorgesehenen Einsatzbereichs entstehen.

Einsatzbereich der einzelnen Bike Kategorien

Kategorie	Beispiele	Einsatzbereich	Nicht vorgesehen für
Cross-Country Fitness	Edge/Flare/Vapor/Soul/Fusion/Trailhead/Re	Fahren auf glatten Waldwegen, Fahren auf der Straße, Fahren in der Stadt	Keine Sprünge, keine Rennen, kein Freeriding, kein Downhill, kein Fahren im Bike Park.
Cross-Country Leistungssport	Vertex/Element/Blizzard/Hammer	Fahren auf Waldwegen, Fahren auf der Straße, Fahren in der Stadt	Keine Sprünge, keine Rennen, kein Freeriding, kein Downhill, kein Fahren im Bike Park.
Cross-Country Rennen	Element Team/Vertex RSL	Fahren auf Waldwegen. Fahren auf der Straße.	Keine Sprünge, kein tägliches Fahren in der Stadt, kein Freeriding, kein Trial-Fahren, kein Downhill, kein Fahren im Bike Park.
Cross-Country Marathon	Altitude/Altitude RSL	Fahren auf Waldwegen. Fahren auf der Straße.	Keine Sprünge, kein tägliches Fahren in der Stadt, kein Freeriding, kein Trial-Fahren, kein Downhill, kein Fahren im Bike Park.
Super Cross-Country	SXC	Fahren auf Waldwegen. Fahren auf der Straße. Gelegentliches	Keine Sprünge über 60 cm, keine Landungen auf flachem Untergrund, kein tägliches Fahren in der Stadt, kein Trial-Fahren.
Downhill/Freeride/Dirt Jump	Flow/Slayer SS/Flatline	Fahren auf Waldwegen. Fahren auf der Straße. Fahren im Downhill	Keine Landungen auf flachem Untergrund, keine Sprünge auf Kanten, kein tägliches Fahren in der Stadt, kein Trial-Fahren.
Strasse	Oxygen/Prestige/Solo/Boroughs	Fahren auf der Straße, Fahren in der Stadt.	Keine Gepäckträger bei Carbon. Kein Querfeldeinfahren. Kein Fahren im Gelände.
	Cyclocross	Fahren auf der Straße, Fahren in der Stadt, Querfeldeinfahren	Keine Gepäckträger bei Carbon. Kein Springen.
	Sherpa	Fahren auf der Straße, Fahren in der Stadt.	Kein Querfeldeinfahren. Kein Fahren im Gelände.
Trekking	Whistler / Metro / Metropolis	Fahren auf der Straße, Fahren in der Stadt.	Keine Gepäckträger bei Carbon. Kein Querfeldeinfahren. Kein Fahren im Gelände.

Was Ihre Garantie ungültig werden lässt:

1. Benutzung eines Rades ausserhalb des vorgesehenen Einsatzbereiches.
2. Kauf eines Rocky Mountain Produktes bei einem nicht autorisierten Händler.
3. Wettbewerbsmäßiger Einsatz (ausser vorher genehmigt) oder anderer gewerblicher Einsatz wie Fahrradverleih, Kurier-, oder Polizeieinsatz.
4. Der Anbau und das Betreiben anderer, nicht von Rocky Mountain spezifizierter, oder freigegebener Komponenten.
5. Modifizieren der Rahmen, oder anbringen modifizierter Komponenten oder Bauteile.

ACHTUNG: Alle Rocky Mountain Rahmen benötigen ein Minimum an 100 mm Sattelstützeneinschub! Rocky Mountain Bikes sind ab Werk mit einer, für einen Großteil der Fahrer ausreichenden, der Einsatzkategorie entsprechenden Sattelstütze ausgestattet. Sollte ein Konsument von dieser Norm abweichen und eine andere Länge benötigen, so liegt es in der Verantwortung des Konsumenten entsprechenden Ersatz gemäß der o. g. Vorgaben zu besorgen.

Leistungen unter Garantie

1. Sie müssen einen Beleg vorweisen, dass der Fahrer der Erstbesitzer ist, indem Sie den Original-Kaufbeleg vorzeigen.
2. Falls der Rahmen an das Werk zurückgeschickt wird, müssen alle Komponenten, einschließlich Innenlager und Steuersatz, vor dem Einsenden demontiert werden.
3. Rocky Mountain Bicycles behält sich vor, in Garantiefällen Reparatur oder Ersatz zu leisten.

Internationale Fachhändler wenden sich bitte an Ihren Importeur.

Garantie auf Komponenten

Die Komponenten, einschließlich Federgabel, Federelement am Hinterbau, Antrieb, Bremsen, Laufräder, Sattelstütze, Sattel, Lenker usw. werden von den Garantien der jeweiligen Hersteller abgedeckt.

*Die Beschränkung der Garantie bezieht sich auf die Einschränkungen, die in den Abschnitten 4, 5, 6, 7 und 8 der ROCKY MOUNTAIN®-Bedienungsanleitung angegeben sind, und die ebenfalls unten aufgeführt sind.

Lackierung und Aufkleber haben ein Jahr Garantie auf Defekte in Verarbeitung und Materialien. Normale Abnutzung der Oberfläche der Lackierung wird von der Garantie nicht abgedeckt. Kratzer und Abplatzungen aufgrund von Steinschlägen oder anderen Einwirkungen werden von der Garantie nicht abgedeckt. Rocky Mountain versucht beim Ersatz die Farben der Ersatzteile so gut wie möglich den Originalen anzupassen, je nach Lagerbestand. Es besteht jedoch keine Verpflichtung, die Originalfarbe zu liefern.

Alle Rahmen haben ein Jahr Garantie ab dem Kaufdatum auf Durchrostung und Korrosion, Durchrostung von Innen bei CrMo-Rahmen wird von der Garantie nicht abgedeckt.

Die Rocky Mountain Bicycles-Garantie gilt nur für den Erstkäufer und ist nicht übertragbar.

** Schrauben und andere Befestigungsteile, Federungslager und Lagerhülsen bei vollgefederten Cross-Country-Bikes haben 1 Jahr Garantie.

*** Schrauben und andere Befestigungsteile, Federungslager und Lagerhülsen bei vollgefederten Freeride/Downhill-Bikes haben 6 Monate Garantie.