

# ELEMENT CARBON



## REGISTER / ENREGISTRER / REGISTRA / REGISTRIERE

Registering your bike is the official way for us to welcome you into the Rocky Mountain family. It's also an important step in activating your bike's warranty. If you ever have an issue, we'll be able to handle your case efficiently and get you back riding as soon as possible. It's easy and only takes a few minutes.

**Register your bike:** [bikes.com/registration](https://bikes.com/registration)

L'enregistrement de votre vélo marque votre entrée officielle dans la famille Rocky Mountain, et c'est une étape importante pour en activer la garantie. Ainsi, en cas de problème, nous pourrions le régler efficacement pour vous faire remonter en selle aussitôt que possible. L'enregistrement est facile et ne prend que quelques minutes.

**Enregistrer votre vélo :** [bikes.com/registration](https://bikes.com/registration)

La procedura di registrazione della tua bicicletta è il modo ufficiale di accoglierti nella famiglia Rocky Mountain. È inoltre una tappa importante per attivare la garanzia della tua bicicletta. Nel caso in cui si verificasse un problema, potremo gestire il tuo caso in maniera efficiente e farti risalire in sella il più presto possibile. La procedura di registrazione è semplice e richiede solo alcuni minuti.

**Registra la tua bicicletta:** [bikes.com/registration](https://bikes.com/registration)

Wenn du dein Bike registrierst, können wir dich offiziell in der Rocky Mountain Familie willkommen heißen. Es ist auch ein wichtiger Schritt für die Aktivierung der Garantie deines Bikes. Solltest du irgendwann ein Problem haben, können wir deinen Fall effizient bearbeiten und dich schnellstmöglich wieder auf dein Bike bringen. Es ist einfach und dauert nur ein paar Minuten.

**Registrierte dein Bike:** [bikes.com/registration](https://bikes.com/registration)

**TABLE OF CONTENTS**

Introduction	4
Shrediquette	4
Getting to know your bike	5
Basic setup	6
Shock eyelet bearing	7
Shock setup	8
RIDE-4	10
Cable routing how-to	11
Critical dimensions	15
Pro tips & tricks	16
Exploded view	16
Full list of parts	16
Small parts kit	16
Warranty information	17

**INHALTSVERZEICHNIS**

Einleitung	34
Mountainbike-Knigge	34
Leerne dein Bike kennen	35
Grundeinstellung	36
Dämpfer-Lagerbuchsen	37
Dämpfereinstellung	38
RIDE-4	40
Kabelführung	41
Wichtige Abmessungen	45
Tipps & Tricks vom Profi	46
Explosionszeichnung	46
Vollständige Teileliste	46
Kleinteilesatz	46
Garantieinformationen	47

**TABLE DES MATIÈRES**

Introduction	19
Étiquette de la montagne	19
Survol de votre vélo	20
Configuration de base	21
Paliers d'amortisseur à œillet	22
Ajustement de l'amortisseur	23
RIDE-4	25
Passage des câbles	26
Guide des dimensions	30
Trucs et astuces de pros	31
Vue explosée	31
Liste complète des pièces	31
Trousses de petites pièces	31
Garantie	32

**INDICE**

Introduzione	49
Shrediquette	49
Conoscere la tua bicicletta	50
Configurazione di base	51
Occhiello ammortizzatore	52
Schema di sospensioni	53
RIDE-4	55
Come configurare i cavi	56
Guida alle dimensioni	60
Trucchi e consigli professionali	61
Esploso	61
Lista completa delle parti	61
Kit delle parti piccole	61
Informazioni sulla garanzia	62



## INTRODUCTION

The Element is all about efficiency—you'll be inspired to sprint the climbs then surprised by your pace on the descents. Designed to be more capable and handle technical singletrack better than ever before, the Element strikes a balance between weight, stiffness and comfort. The updated geometry and frame details promote riding with precision, making the Element the perfect bike for those racing the clock, chasing a friend, or just heading out for another long day in the saddle.

This manual contains important safety, maintenance and user information. Read it carefully before your first ride on your new Rocky Mountain bicycle. This information applies only to the specific platform you have chosen and should be reviewed in conjunction with your Rocky Mountain Owner's Manual, which is included with your bike. Please read the Owner's Manual before your first ride. If you do not have a copy of the Owner's Manual, you can get it from your nearest authorized Rocky Mountain dealer.

## SHREDIQUETTE

### Riders

Always be courteous to other trail users. Use extra caution around domestic animals, such as dogs and horses. Give other trail users right-of-way in all situations, during both your climb and your descent.

### Trails

Only ride your bicycle on trails and paths sanctioned for bicycle use. Follow all local laws and regulations. All trail users must take care to avoid impacts on the trail or environment. Do not skid on or modify trails.

**Rider:** Felix Burke &  
Jesse Melamed  
**Photo:** Margus Riga  
**Location:** North Vancouver, BC



## GETTING TO KNOW YOUR BIKE



### Technical details

- Designed to efficiently handle technical singletrack, the Element's carbon frame strikes a balance between weight, stiffness and comfort, which allows you to push the pace on your climbs and handle descents with confidence.
- The Ride-4™ adjustment system allows riders to quickly fine-tune their geometry and suspension with a single Allen key.
- We have increased the reach, made the seat tube angle steeper, lengthened the chainstays and designed a 44 mm offset fork on the 29"-wheel-equipped frames, and a 37 mm offset on the 27.5"-wheel-equipped frames.
- We improved small bump compliance, increased mid-stroke support and reduced the progression for a smoother end-stroke feeling.
- We increased anti-squat through the first 75% of travel for better power transfer in the pedalling range and reduced pedal kickback at the end of travel.
- We added sealed bearings at the shock eyelet, dramatically

improving shock sensitivity.

There are bearing shields throughout, including sealed washers at the main pivot, to help prevent contamination from gnarly trail conditions or post-ride wash stations.

- Dual row bearings at the dropouts for a stiffer rear triangle.
- The fully enclosed internal routing on our carbon models and large open ports on alloy allow for easy cable and hose installations.
- The main pivot nut is interchangeable with the one on the Instincts and Altitudes to accept our Canadarm OneUp chain guide.
- The frame features a complete protector package with our silent rubber chainstay, seatstay, and downtube protectors.
- All frame sizes, except the XS, are compatible with two water bottles inside the front triangle. The lower bottle mount features two mounting positions to optimize placement if a single bottle is preferred.

## BASIC SETUP

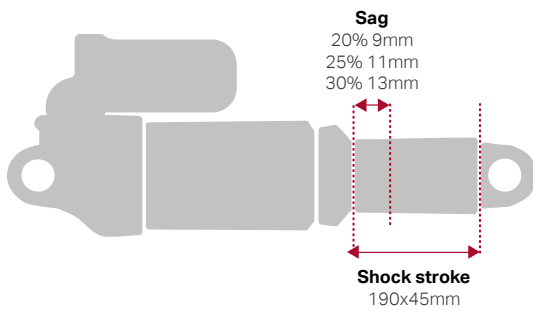
There are several variables that can be modified to fine-tune the setup of your suspension. These are some basic guidelines to get you in the ballpark, and you can experiment to see what suits you best from there. The first step is to set your sag. Sag refers to how much the suspension moves under just the weight of the rider (including all riding accessories). Air pressure or coil spring rate and preload is adjusted until the desired amount of sag is measured.

Please observe the minimum and maximum amount of preload recommended by the manufacturer for a given coil spring. If you need to change the spring rate, please note you must remove the eyelet bearings to remove the coil spring.

### Shock sag

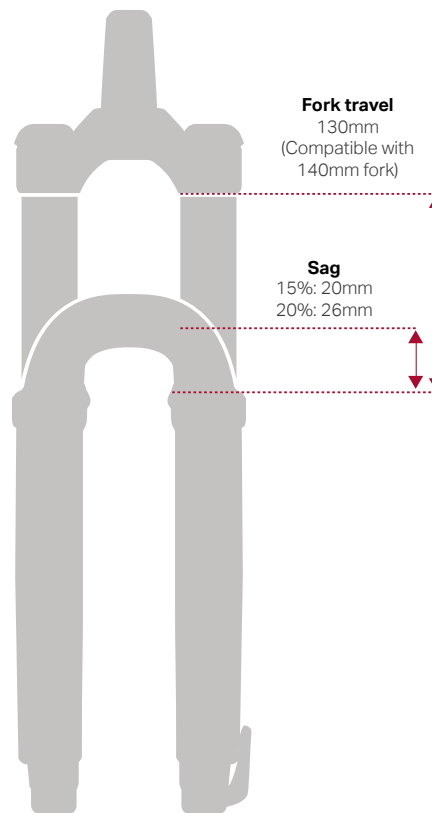
We recommend approximately 20–35% sag for this platform.

All Sizes



### Fork sag

We recommend approximately 15–20% sag for this platform.



## SHOCK EYELET BEARING

### Service

Your frame is equipped with cartridge bearings in the rear eyelet, allowing for better small-bump compliance. These bearings are carried by cups that have a very firm press fit into the shock shaft.



If you have your shock serviced, we highly recommend removing these components, as suspension service centres cannot guarantee they will be returned.

To remove the system, follow these steps:

- Use the Rocky Mountain Bearing Eyelet Tool Kit (Part# 1810031)
- Install the top hat piece on one side of the bearing eyelet
- Next, install one of the cup removal tools over the bearing cup with the top hat piece installed.
- Thread the M8 screw snugly against the top hat piece
- Install the other cup removal tool over the other bearing cup
- Thread the M8 screw all the way in until it starts pushing on the other side. It is contacting the inside of the top hat piece.
- Keep threading until one of the cups is full pushed out.
- Next insert the drift tool through the shock eyelet and rest it firmly against the bearing cup that is still pressed in the shock eyelet.
- Gently, but firmly, hammer the drift tool until the bearing cup is fully removed from the shock eyelet.

**If you do not have the Rocky Mountain Bearing Eyelet Tool Kit, use a blind bearing puller:**

- Use a blind bearing puller (8 mm extension) to remove both bearings.
- Remove the centre sleeve.
- Use the blind bearing puller (10 mm extension) to remove the empty cups.

*NOTE: the inner diameter of the cups is 11 mm, which means the 12 mm extension won't fit (So don't force it); Use the 10 mm extension.*

To install new cups, use a bearing press or vice with soft jaws installed, making sure to press on the outer edge of the cups, and don't forget the centre spacer sleeve between the cups.

## ELEMENT SPRING CHART

### Rebound

Rebound damping adjustment controls how quickly your suspension returns to full extension after it hits a bump. Too much rebound damping, which means clicking the rebound knob towards the slow setting, the fork or shock will move too slowly. This will cause the suspension to sink deeper and deeper into its travel under repeated hits, which will feel harsh. Too little rebound damping, which means clicking the rebound knob towards the fast setting, and the suspension can spring back too quickly, causing a loss of traction and control. Follow the manufacturer's recommendations for base settings, and experiment to find your happy place.

### Compression

Low speed compression (LSC) controls rider weight shifts, pumping through terrain, G-outs, and other slow inputs. Too much LSC will result in a harsher ride feel; too little LSC will result in a ride feel that's too soft and unresponsive.

#### 2022 ELEMENT 190x45 FOX DPS AIR SHOCK \*Count clicks from Closed: 0 Clicks = Closed\*

RIDER WEIGHT LBS / KG	FOX DPX2 PSI	SHOCK SAG	RECOMMENDED LSR SETTING	RECOMMENDED LSC SETTING *IF AVAILABLE
100 / 45	130-120	12-14 mm	9	Start open / Adjust to suit
110 / 50	140-130	12-14 mm	9	Start open / Adjust to suit
120 / 55	150-140	12-14 mm	8	Start open / Adjust to suit
130 / 59	160-150	12-14 mm	8	Start open / Adjust to suit
140 / 64	170-160	12-14 mm	8	Start open / Adjust to suit
150 / 68	180-170	12-14 mm	7	Start open / Adjust to suit
160 / 73	190-180	12-14 mm	7	Start open / Adjust to suit
170 / 77	200-190	12-14 mm	6	Start open / Adjust to suit
180 / 82	210-200	12-14 mm	6	Start open / Adjust to suit
190 / 86	220-230	12-14 mm	6	Start open / Adjust to suit
200 / 91	230-240	12-14 mm	5	Start open / Adjust to suit
210 / 95	240-250	12-14 mm	5	Start open / Adjust to suit
220 / 100	250-260	12-14 mm	4	Start open / Adjust to suit
230 / 105	260-250	12-14 mm	4	Start open / Adjust to suit
240 / 109	270-260	12-14 mm	3	Start open / Adjust to suit
250 / 114	280-270	12-14 mm	3	Start open / Adjust to suit



## ELEMENT SPRING CHART

### 2022 ELEMENT 190x45 ROCK SHOX DELUXE AIR SHOCK \*Count clicks from Closed: 0 Clicks = Closed\*

RIDER WEIGHT LBS / KG	DELUXE PSI	SHOCK SAG	RECOMMENDED LSR SETTING	RECOMMENDED LSC SETTING *IF AVAILABLE
100 / 45	130-120	12-14 mm	9	Start open / Adjust to suit
110 / 50	140-130	12-14 mm	9	Start open / Adjust to suit
120 / 55	150-140	12-14 mm	8	Start open / Adjust to suit
130 / 59	160-150	12-14 mm	8	Start open / Adjust to suit
140 / 64	170-160	12-14 mm	8	Start open / Adjust to suit
150 / 68	180-170	12-14 mm	7	Start open / Adjust to suit
160 / 73	190-180	12-14 mm	7	Start open / Adjust to suit
170 / 77	200-190	12-14 mm	6	Start open / Adjust to suit
180 / 82	210-200	12-14 mm	6	Start open / Adjust to suit
190 / 86	220-230	12-14 mm	6	Start open / Adjust to suit
200 / 91	230-240	12-14 mm	5	Start open / Adjust to suit
210 / 95	240-250	12-14 mm	5	Start open / Adjust to suit
220 / 100	250-260	12-14 mm	4	Start open / Adjust to suit
230 / 105	260-250	12-14 mm	4	Start open / Adjust to suit
240 / 109	270-260	12-14 mm	3	Start open / Adjust to suit
250 / 114	280-270	12-14 mm	3	Start open / Adjust to suit

### 2022 ELEMENT 190x45 ROCK SHOX SIDLUXE AIR SHOCK \*Count clicks from Closed: 0 Clicks = Closed\*

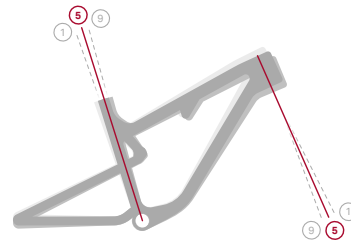
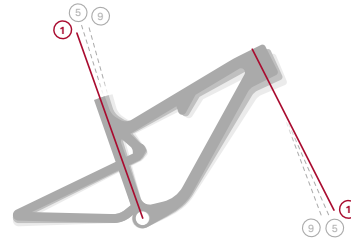
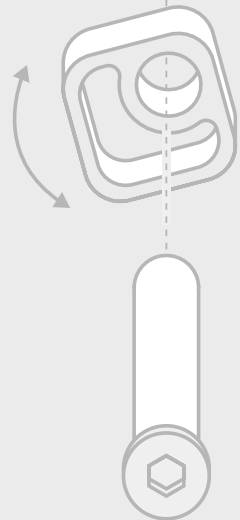
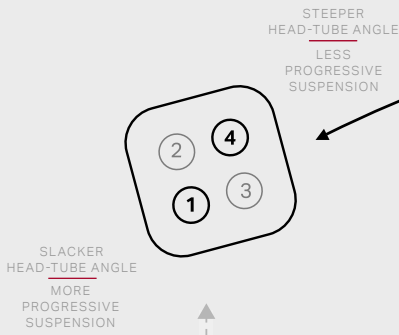
RIDER WEIGHT LBS / KG	DELUXE PSI	SHOCK SAG	RECOMMENDED LSR SETTING	RECOMMENDED LSC SETTING *IF AVAILABLE
100 / 45	156-146	12-14 mm	7-6	Start open / Adjust to suit
110 / 50	167-157	12-14 mm	7-6	Start open / Adjust to suit
120 / 55	178-168	12-14 mm	7-6	Start open / Adjust to suit
130 / 59	189-179	12-14 mm	6-5	Start open / Adjust to suit
140 / 64	200-190	12-14 mm	6-5	Start open / Adjust to suit
150 / 68	212-202	12-14 mm	6-5	Start open / Adjust to suit
160 / 73	223-213	12-14 mm	6-5	Start open / Adjust to suit
170 / 77	234-224	12-14 mm	5-4	Start open / Adjust to suit
180 / 82	245-235	12-14 mm	5-4	Start open / Adjust to suit
190 / 86	257-247	12-14 mm	5-4	Start open / Adjust to suit
200 / 91	270-260	12-14 mm	3-4	Start open / Adjust to suit
210 / 95	282-272	12-14 mm	3-4	Start open / Adjust to suit
220 / 100	295-285	12-14 mm	3-4	Start open / Adjust to suit
230 / 105	307-297	12-14 mm	2-3	Start open / Adjust to suit
240 / 109	320-310	12-14 mm	2-3	Start open / Adjust to suit
250 / 114	332-322	12-14 mm	2-3	Start open / Adjust to suit

## RIDE-4

The RIDE-4™ adjustment system allows riders to quickly fine-tune their geometry with a single 5-mm Allen key. Four configurations are possible thanks to a pair of rotating chips. Geometry setup is a complex art form with huge variables in rider style, preference, terrain and ability. We do recommend the use of professional services, but we also believe that learning to dial in your own bike is the best way to fully understand its performance. When adjusting your RIDE-4 position, make gradual, incremental changes, take notes and be methodical. Don't adjust in a hurry before a big ride. Take your time and enjoy the process.

### READY FOR ANY TRAIL

The RIDE-4™ adjustment system allows you to quickly fine-tune your geometry and suspension with a single 5-mm Allen key



#### Position



SLACK

The lower bottom bracket and progressive suspension increase stability at higher speeds. Recommended for more aggressive trail riding

#### Position 3



NEUTRAL

This position offers a balanced blend of geometry and suspension performance to cater to a wide variety of trails

#### Position 4



STEEP

The higher bottom bracket and linear suspension allow for better pedal clearance, a more supportive initial suspension rate, and a position on the bike better suited for climbing.

## CABLE ROUTING HOW-TO

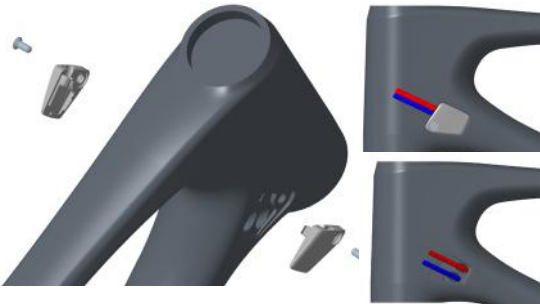
Removing the rear wheel and rear shock will allow you to cycle the rear triangle and give better access to direct the housing in the area between the chain stay and main pivot. Cycling the rear triangle as you push the housing forward also reduces friction as the housing moves through the bottom bracket port.



The tube-in-tube channels in the chainstay can be a tight fit, especially with the curves they have to navigate to get around the chainstay bridge. Spray soapy water or isopropyl alcohol into the opening as a lubricant to help with fitting the housing from one end to the other. Do not use grease or oil; this will leave a mess and attract dirt.

## REPLACING/INSTALLING REAR DERAILLEUR CABLE HOUSING

1. Remove non-drive side head tube port cover.



2. If replacing the old housing, cut a new piece to the same length. If you do not have the old piece, approximate the length required and cut a slightly longer portion.

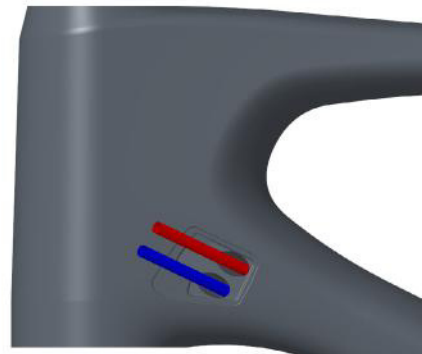
3. Starting from the rear of the bike, begin feeding the housing into the cable opening on the drive side chain stay. Push the housing forward, twisting it as you do, until it comes out at the forward end of the chain stay.



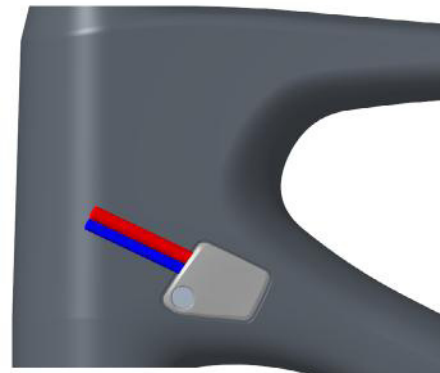
4. Guide the housing into the housing port above the bottom bracket. Make sure you insert the derailleur housing into the port labeled "Shift."



5. Push the cable from the rear until it comes out at the head tube port.

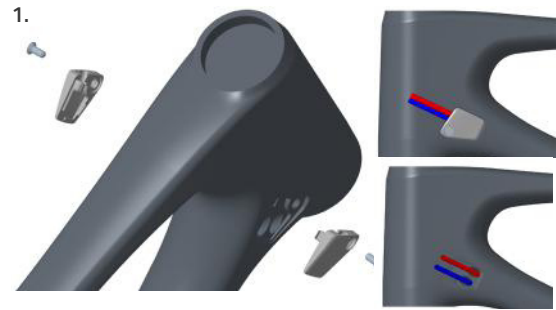


6. Once the housing is installed, re-install the headtube port.



## REPLACING/INSTALLING DROPPER POST HOUSING

1. Remove drive side head tube port cover.



2. If replacing the old housing, cut a new piece to the same length. If you don't have the old piece, approximate the length required and cut a slightly longer portion.

3. Starting from the head tube port, begin feeding the housing into the bottom housing opening. Push the housing forward until it comes out at the seat tube.

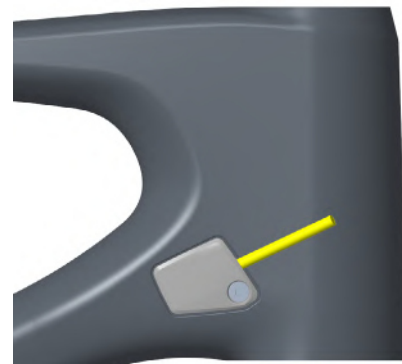
3.



4. Complete the dropper post installation as per the dropper post manufacturer's instructions.

5. Once the seat post is correctly installed, re-install the headtube port.

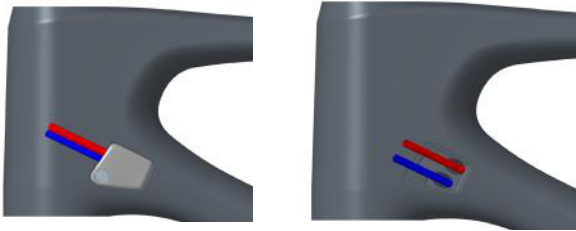
5.



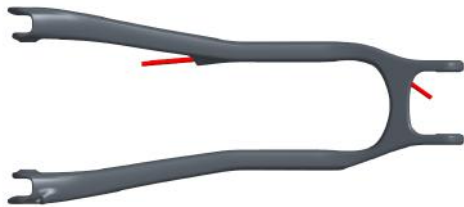
## REPLACING/INSTALLING REAR HYDRAULIC BRAKE HOSE

Removing the rear wheel and rear shock will allow you to cycle the rear triangle and give better access to direct the housing in the area between the chain stay and main pivot. Cycling the rear triangle as you push the housing forward also reduces friction as the housing moves through the bottom bracket port.

1. Remove non-drive side head tube port cover for standard rear brake lever position (right-hand side) or drive side head tube port cover for moto/reverse rear brake lever position (left-hand side).



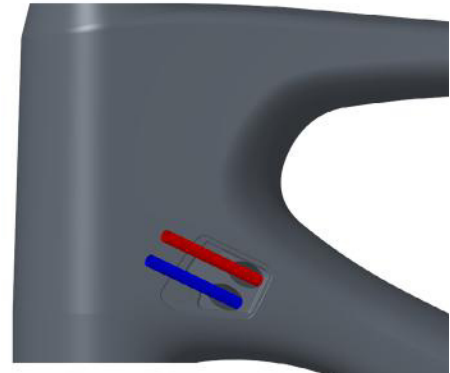
2. Push the hose forward and simultaneously twist the hose in a circular motion until it comes out at the forward end of the chain stay.



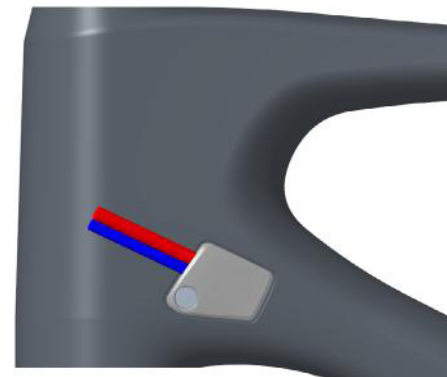
3. Guide the brake hose into the housing port above the bottom bracket. Make sure you insert the brake housing into the port labeled "Brake." The standard port is the outside one, the moto/reverse port is the middle one.



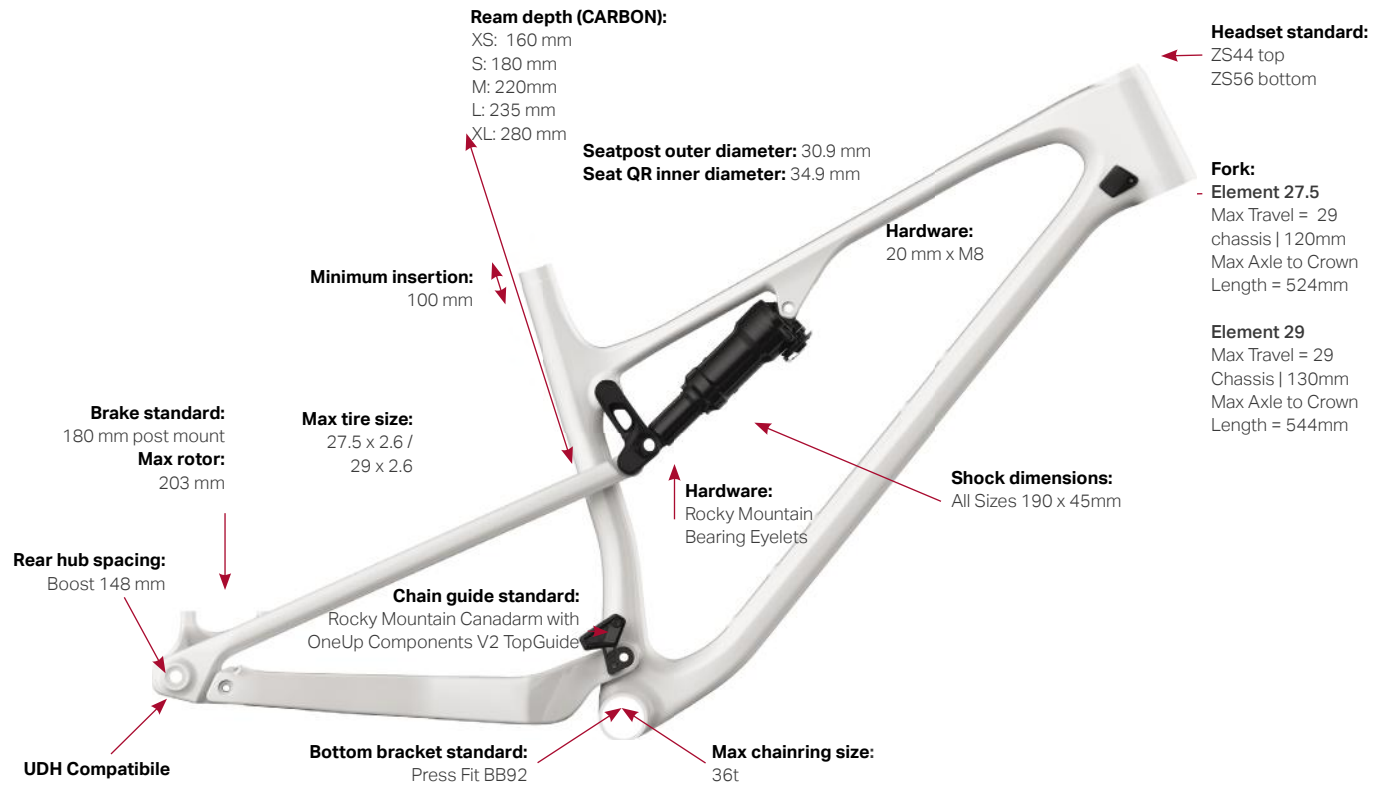
4. Push the brake hose from the rear until it comes out at the head tube port.



5. Once the hose is re-attached to the brake lever, re-install the headtube port.



## CRITICAL DIMENSIONS



### Shock fitment

We check clearances for many shocks but cannot guarantee compatibility with all makes and models. Please contact your local dealer if you have a specific question regarding shock fitment.

### Approved shocks (All sizes = 190 x 45mm)

Fox	RockShox	Can Creek
• FLOAT DPS	• Deluxe	• DBiL Coil
• FLOAT X	• Super Deluxe	• DB Air
• FLOAT DPX2		• DBiL Air

## PRO TIPS & TRICKS

- When tuning your suspension, write down your settings so you can refer back to them. Better yet, use an online spreadsheet on your phone!
- Use a 4 mm plastic housing ferrule to plug any unused cable ports at the head tube.
- When removing your rear wheel, you can rest the chain on the driveside seatstay protector to prevent it from dangling awkwardly.
- When replacing shift or post housing, you can use a RockShox reverb tool to simply pull a new piece of housing right into place, without disturbing the inner foam tubes.

- When assembling pivot bolts, use grease to “stick” any spacers into place while you assemble.
- Insert pivots through bearings/spacers so they sit flush with the inside of the inner race, holding washers in place while you assemble.
- Zip-tie a spare derailleur hanger to your saddle rails so you always have one with you when you’re deep in the woods.



## EXPLODED VIEW & FULL LIST OF PARTS

Click [HERE](#) to visit the Exploded View & the complete list of parts for the Element Carbon frameset.

## SMALL PARTS KITS

Click [HERE](#) to visit the complete list of parts including part numbers, descriptions, and assembly instructions



## WARRANTY INFORMATION

Your bicycle is warrantied against defects in materials and manufacturing as per the following table:

CATEGORY	TERM	NOTES
Frame members	5 years	Front triangle + rear triangle, links
Hardware	1 year	Pivots, axles, etc.
Drive wear items	1 year	Pulleys, pinions, transfer chain
Battery	2 years	If stored for 3+ months, charge battery every 3 months. Failure to do so may cause damage.
Components	As per original manufacturer warranty	

All warranty and after-sale service must be handled by the authorized dealer who sold the complete bicycle or frame. We cover your Rocky Mountain frame for defects in material and workmanship from the original date of purchase of your new Rocky Mountain bicycle according to the frame material and the type of use.

Registering your bike is the official way for us to welcome you into the Rocky Mountain family. It's also an important step in activating your bike's warranty. If you ever have an issue, we'll be able to handle your case efficiently and get you back riding as soon as possible. It's easy and only takes a few minutes.

[bikes.com/registration](https://bikes.com/registration)

### Frame material / type of use

- Carbon fibre: 5 years – Limited\*
- Aluminum – front and fully suspended: 5 years – Limited\*
- Downhill and freeride: 3 years – Limited\*

\* Please refer to the limitations stated below.

### NOTE – Warranty is not valid for:

- The installation of components, parts or accessories that are not originally intended for or compatible with the bicycle (or frame) as sold.
- The purchase of a Rocky Mountain bicycle from an unauthorized dealer.

- The purchase of a Rocky Mountain bicycle or frame from third-party internet sites (such as eBay), no matter what the listing says.
- This limited warranty covers bicycles previously used for commercial activity such as rental (bike park), courier, police, security, etc. against defects in material and workmanship. Hardware, bearings, pivots and bushings are excluded from our warranty policy.

### Warranty coverage against other defects in workmanship and materials

- Coating – paint and decals: 1 year
- Full suspension frame hardware, bearings, pivots and bushings\*: 1 year  
\*Links are part of the frame.
- Downhill and freeride frame hardware, suspension: 6 months

**What is not covered?**

- Normal wear and tear
- Damage or failure caused by accident, misuse, abuse or neglect
- Extreme or improper use of your Rocky Mountain bicycle outside of its intended purpose
- Improper assembly and/or lack of proper maintenance
- Paint fading caused by the effects of ultraviolet light (UV) or outdoor exposure
- Scratches and/or chips in the paint caused by dirt, rocks, road debris, roof rack transport, etc
- Components, parts or accessories not compatible with the bicycle (or frame)
- Damage on pressfit bottom bracket caused by improper service or materials/parts

**Details of what is not covered under warranty**

- Normal wear and tear on tires, tubes, brakes, gear cables, brake pads, etc. is not covered. Your authorized Rocky Mountain dealer will tell you what these normal maintenance items are.
- Consequential damage or any damage caused by accident, misuse or abuse.
- Improper assembly and/or lack of proper maintenance, sandblasting, sanding, grinding, wire brushing, filing, welding, brazing, drilled holes, anodizing, repainting and chrome plating are not covered under your warranty and may void the warranty of the component manufacturers.

- If you ride in extreme terrain, as depicted in mountain biking videos (e.g., by taking "trial"-style riding courses, riding ramps, performing stunts, riding on BMX tracks, riding in the city down stairs and embankments or riding in other similar terrain), you put yourself at great personal risk and forfeit the warranty as outlined in the Warranty Table. It is important to note that bent components, frames, forks, handlebars, seat posts, pedals, cranks and wheel rims are signs of accidents and/or abuse.
- Labour for part replacement or changeover is not included.
- Rocky Mountain Bicycles reserves the right to repair or replace at its discretion any part that is deemed to be covered by a valid warranty.
- Please note that Rocky Mountain Bicycles cannot guarantee a colour match to the original part.
- This warranty extends from the date of purchase, applies only to the original owner, and is not transferable.

**EXCLUSION AND LIMITATION OF DAMAGES**

THE WARRANTY OF ROCKY MOUNTAIN BICYCLES IS LIMITED TO THE REPAIR OR REPLACEMENT OF THE PRODUCTS AND DOES NOT GRANT ANY WARRANTY, EITHER EXPRESSED OR IMPLIED, LEGAL OR CONVENTIONAL, AND DISCLAIMS ANY AND ALL IMPLIED WARRANTIES OF MERCHANTABILITY AND FITNESS FOR PARTICULAR PURPOSES, AND ROCKY MOUNTAIN SHALL UNDER NO CIRCUMSTANCES BE LIABLE FOR DIRECT OR INDIRECT, SPECIAL, INCIDENTAL OR CONSEQUENTIAL DAMAGES, EVEN WHERE ROCKY MOUNTAIN HAS BEEN ADVISED OF SUCH DAMAGES, AND ROCKY MOUNTAIN'S LIABILITY SHALL BE LIMITED TO \$50.00.

## INTRODUCTION

Beim Element dreht sich alles um Effizienz — es spornt an, die Anstiege hinaufzusprinten und überrascht dann mit dem Tempo bei der Abfahrt. Das Element wurde so gestaltet, dass es technische Singletrails besser und einfacher als je zuvor handeln kann. Es besticht mit einer Balance aus Gewicht, Steifigkeit und Komfort. Die verbesserte Geometrie und Rahmendetails fördern präzises Fahren und machen das Element zum perfekten Bike für alle, bei denen jede Sekunde zählt, die mit einem Freund um die Wette fahren oder einfach nur wieder zu einem langen Tag auf dem Sattel aufbrechen.

Dieses Handbuch enthält wichtige Sicherheits-, Wartungs-, und Benutzerinformationen. Sie müssen vor deiner ersten Fahrt auf deinem neuen Rocky Mountain Fahrrad sorgfältig gelesen werden. Diese Unterlagen gelten nur für die von dir gewählte spezifische Plattform und sollten in Verbindung mit deiner Rocky Mountain Bedienungsanleitung durchgesehen werden, die deinem Fahrrad beigelegt ist. Bitte lies vor deiner ersten Fahrt die Bedienungsanleitung. Falls du kein Exemplar der Bedienungsanleitung hast, kannst du sie bei deinem nächstgelegenen autorisierten Rocky Mountain Händler erhalten.

## MOUNTAINBIKE-KNIGGE

### Fahrer

Verhalte dich gegenüber anderen Trailbenutzern immer zuvorkommend. Besondere Vorsicht gilt in der Nähe von Tieren wie zum Beispiel Hunden und Pferden. Gewähre anderen Trailbenutzern in allen Situationen bergauf und bergab immer den Vortritt.

### Trails

Fahre dein Rad nur auf Trails und Wegen, die für die Benutzung mit Fahrrädern freigegeben sind. Beachte alle lokalen Gesetze und Vorschriften. Alle Trailbenutzer müssen darauf achten, Beschädigungen des Trails oder der Umwelt zu vermeiden. Rutsche nicht auf Trails, und verändere sie nicht.

**Fahrer:** Felix Burke &  
Jesse Melamed  
**Foto:** Margus Riga  
**Location:** North Vancouver, BC



## LERNE DEIN BIKE KENNEN



### Technische Details

- Das Element wurde so gestaltet, dass es mit technischen Singletrails klar kommt, und der Carbonrahmen besticht mit seiner Balance von Gewicht, Steifigkeit und Komfort, womit du das Tempo auf Anstiegen erhöhen kannst und Anfahrten mit Selbstbewusstsein meisterst.
- Das RIDE-4™-Einstellsystem ermöglicht dem Fahrer eine schnelle Feinabstimmung der Geometrie und Aufhängung mit einem einzigen Inbusschlüssel.
- Wir haben den Reach vergrößert, den Sitzrohrwinkel steiler gemacht, die Kettenstreben verlängert und einen Gabelversatz von 44 mm bei Rahmen mit 29-Zoll-Laufrädern bzw. einen Versatz von 37 mm bei Rahmen mit 27,5-Zoll-Laufrädern vorgesehen.
- Wir haben das Ansprechverhalten verbessert, die Unterstützung bei mittlerem Hub erhöht und den Pedalrückschlag reduziert für ein progressiveres Federwegende.
- Wir haben das Anti-Squat bei den ersten 75 % des Federwegs erhöht für eine bessere Kraftübertragung im Pedalbereich und haben den Pedalrückschlag am Federwegende verringert.
- Wir haben gedichtete Lager an der Dämpferaufnahme hinzugefügt, die die Empfindlichkeit enorm verbessern.
- Die generelle Verwendung von Lagerschilden, einschließlich versiegelter Unterlegscheiben und Hauptlager, hilft, Verunreinigungen durch raue Trailbedingungen oder Waschplätze nach der Fahrt zu verhindern.
- Zweireihige Lager an den Ausfallenden für ein steiferes hinteres Rahmendreieck.
- Die vollständig interne Führung bei unseren Carbon-Modellen und große Öffnungen bei Alurahmen machen den Einbau von Zügen und Leitungen einfach.
- Die Gewindemutter des Hauptlagers ist austauschbar mit der des Instincts und Altitudes, sodass unsere Canadarm OneUp Kettenführung angebracht werden kann.
- Der Rahmen beinhaltet ein komplettes Schutzpaket mit unserem leisen Gummikettenstreben-, Sattelstreben- und Unterrohrschutz.
- Alle Rahmengrößen, außer XS, sind mit zwei Wasserflaschen im vorderen Rahmendreieck kompatibel. Die untere Flaschenhalterung hat zwei Montagepositionen, um die Position zu optimieren, falls nur eine Flasche bevorzugt wird.

## GRUNDEINSTELLUNG

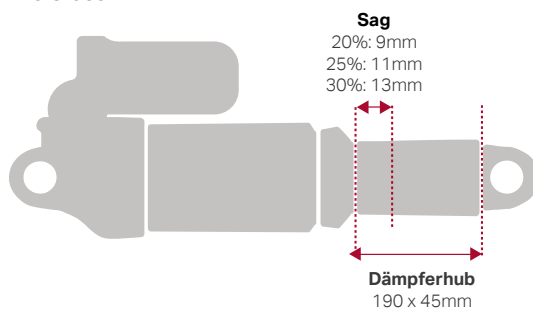
Für die Feineinstellung deiner Federung können mehrere Variablen verstellt werden. Es folgen ein paar grundlegende Richtlinien, mit denen ein Anfang gemacht wird, und du kannst experimentieren, um herauszufinden, wie es für dich am besten passt. Der erste Schritt ist die Einstellung deines SAG (Negativfederweg). SAG bezieht sich darauf, wie viel sich die Federung allein durch das Gewicht des Fahrers bewegt (einschließlich allen Zubehörs). Luftdruck oder Schraubenfederrate und Vorspannung werden eingestellt, bis der gewünschte SAG erreicht ist.

Bitte beachte die Mindest- und Höchstwerte der vom Hersteller für eine bestimmte Schraubenfeder empfohlenen Vorspannung. Wenn du die Federrate ändern musst, beachte bitte, dass du die Lagerbuchsen ausbauen musst, um die Schraubenfeder auszubauen.

### Dämpfer-SAG

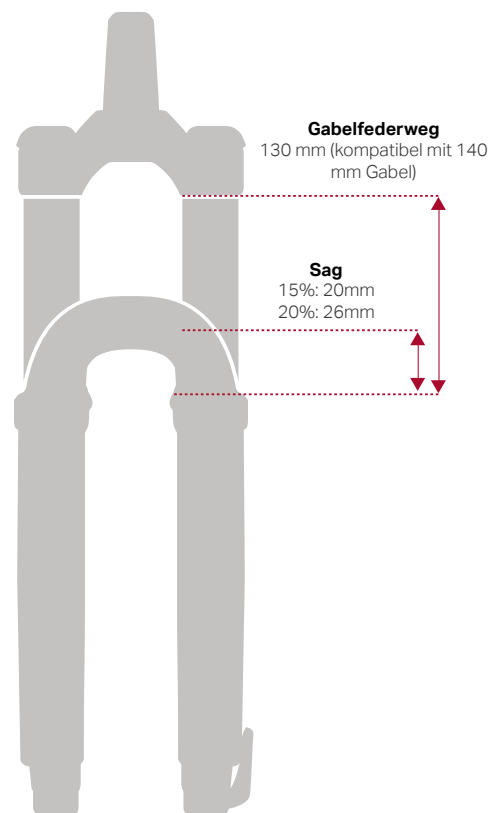
Wir empfehlen ungefähr 20-35 % SAG für diese Plattform.

Alle Größen



### Gabel-SAG

Wir empfehlen ungefähr 15-20 % SAG für diese Plattform.



## DÄMPFER-LAGERBUCHSEN

### Service

Dein Rahmen ist in der hinteren Buchse mit Industrielagern ausgestattet, um das Ansprechverhalten zu verbessern. Diese Lager sitzen in Schalen mit sehr fester Presspassung in dem Dämpferschaft.



Wenn du deinen Dämpfer warten lässt, empfehlen wir unbedingt den Ausbau dieser Komponenten, da Federungs-Servicecenter deren Rücksendung nicht garantieren können.

Befolge zum Ausbau des Systems diese Schritte:

- Verwende den Rocky Mountain Lagerbuchsen-Werkzeugsatz (Teile-Nr. 1810031)
- Bringe das obere Kopfteil an einer Seite der Lagerbuchse an.
- Bringe als nächstes einen der Lagerschalenabzieher über der Lagerschale mit dem angebrachten oberen Kopfteil an.
- Drehe die M8 Schraube bis zum Anschlag gegen das obere Kopfteil.
- Bringe den anderen Lagerschalenabzieher über der anderen Lagerschale an.
- Ziehe die M8 Schraube vollständig fest, bis sie gegen die andere Seite zu drücken beginnt. Sie berührt das Innere des oberen Kopfteils.
- Drehe weiter, bis eine der Schalen vollständig herausgedrückt ist.
- Führe danach den Durchschlag durch die Dämpferaufnahme und setze ihn fest gegen die noch in die Dämpferaufnahme eingepresste Lagerschale.
- Schlage mit einem Hammer vorsichtig, aber fest auf den Durchschlag, bis die Lagerschale vollständig von der Dämpferaufnahme entfernt ist.

### Wenn du keinen Rocky Mountain Lagerbuchsen-Werkzeugsatz hast, verwende ein Innenlagerabzieher:

- Verwende einen Innenlagerabzieher (8 mm Aufsatz) für den Ausbau beider Lager.
- Entferne die mittlere Hülse.
- Verwende den Innenlagerabzieher (10 mm Aufsatz) für den Ausbau der leeren Schalen.

*HINWEIS: Der Innendurchmesser der Schalen beträgt 11 mm, das bedeutet, dass der 12 mm Aufsatz nicht passt (wende also keine Gewalt an). Verwende den 10 mm Aufsatz.*

Verwende für den Einbau neuer Schalen eine Lagerpresse oder einen Schraubstock mit weichen Backen. Stelle sicher, dass du auf den Außenrand der Schalen drückst, und vergiss die mittlere Distanzhülse zwischen den Schalen nicht.

## ELEMENT FEDERTABELLE

### Zugstufe

Über die Zugstufe erfolgt die Einstellung, wie schnell deine Federung wieder vollständig ausfedert, nachdem sie auf eine Bodenwelle trifft. Bei zu viel Rebound-Dämpfung, wenn also der Rebound-Knopf in Richtung der langsamen Einstellung geklickt wird, bewegen sich die Gabel oder der Dämpfer zu langsam. Dies führt dazu, dass die Federung bei wiederholten Wellen immer tiefer in ihren Federweg einsinkt, was als hart empfunden wird. Bei zu wenig Rebound-Dämpfung, wenn also der Rebound-Knopf in Richtung der schnellen Einstellung geklickt wird, kann die Federung zu schnell zurückspringen, was zu einem Traktions- und Kontrollverlust führt. Folge den Herstellerempfehlungen für eine Grundeinstellung, und probiere so lange, bis du deine optimale Einstellung findest.

### Druckstufe

Die Low Speed Compression (LSC) reagiert auf Gewichtsverlagerungen des Fahrers, Wippen, G-Outs und andere langsame Einflüsse. Zu viel LSC führt zu einem härteren Fahrgefühl. Bei zu wenig LSC wird das Fahrgefühl zu weich und ohne Ansprechverhalten.

### 2022 ELEMENT 190X45 FOX DPS LUFTDÄMPFER \*Zähle Klicks von Geschlossen: 0 Klicks = Geschlossen\*

FAHRERGEWICHT LBS / KG	FOX DPX2 PSI	DÄMPFER-SAG	EMPFOHLENE LSR-EINSTELLUNG	EMPFOHLENE LSC-EINSTELLUNG *FALLS VERFÜGBAR
100 / 45	130-120	12-14 mm	9	Start offen / Individuell einstellen
110 / 50	140-130	12-14 mm	9	Start offen / Individuell einstellen
120 / 55	150-140	12-14 mm	8	Start offen / Individuell einstellen
130 / 59	160-150	12-14 mm	8	Start offen / Individuell einstellen
140 / 64	170-160	12-14 mm	8	Start offen / Individuell einstellen
150 / 68	180-170	12-14 mm	7	Start offen / Individuell einstellen
160 / 73	190-180	12-14 mm	7	Start offen / Individuell einstellen
170 / 77	200-190	12-14 mm	6	Start offen / Individuell einstellen
180 / 82	210-200	12-14 mm	6	Start offen / Individuell einstellen
190 / 86	220-230	12-14 mm	6	Start offen / Individuell einstellen
200 / 91	230-240	12-14 mm	5	Start offen / Individuell einstellen
210 / 95	240-250	12-14 mm	5	Start offen / Individuell einstellen
220 / 100	250-260	12-14 mm	4	Start offen / Individuell einstellen
230 / 105	260-250	12-14 mm	4	Start offen / Individuell einstellen
240 / 109	270-260	12-14 mm	3	Start offen / Individuell einstellen
250 / 114	280-270	12-14 mm	3	Start offen / Individuell einstellen

## ELEMENT FEDERTABELLE

**2022 ELEMENT 190X45 ROCK SHOX DELUXE LUFTDÄMPFER \*Zähle Klicks von Geschlossen: 0 Klicks = Geschlossen\***

FAHRERGEWICHT LBS / KG	FOX DPX2 PSI	DÄMPFER-SAG	EMPFOHLENE LSR-EINSTELLUNG	EMPFOHLENE LSC-EINSTELLUNG *FALLS VERFÜGBAR
100 / 45	130-120	12-14 mm	9	Start offen / Individuell einstellen
110 / 50	140-130	12-14 mm	9	Start offen / Individuell einstellen
120 / 55	150-140	12-14 mm	8	Start offen / Individuell einstellen
130 / 59	160-150	12-14 mm	8	Start offen / Individuell einstellen
140 / 64	170-160	12-14 mm	8	Start offen / Individuell einstellen
150 / 68	180-170	12-14 mm	7	Start offen / Individuell einstellen
160 / 73	190-180	12-14 mm	7	Start offen / Individuell einstellen
170 / 77	200-190	12-14 mm	6	Start offen / Individuell einstellen
180 / 82	210-200	12-14 mm	6	Start offen / Individuell einstellen
190 / 86	220-230	12-14 mm	6	Start offen / Individuell einstellen
200 / 91	230-240	12-14 mm	5	Start offen / Individuell einstellen
210 / 95	240-250	12-14 mm	5	Start offen / Individuell einstellen
220 / 100	250-260	12-14 mm	4	Start offen / Individuell einstellen
230 / 105	260-250	12-14 mm	4	Start offen / Individuell einstellen
240 / 109	270-260	12-14 mm	3	Start offen / Individuell einstellen
250 / 114	280-270	12-14 mm	3	Start offen / Individuell einstellen

**2022 ELEMENT 190X45 ROCK SHOX SIDLUXE LUFTDÄMPFER \*Zähle Klicks von Geschlossen: 0 Klicks = Geschlossen\***

FAHRERGEWICHT LBS / KG	FOX DPX2 PSI	DÄMPFER-SAG	EMPFOHLENE LSR-EINSTELLUNG	EMPFOHLENE LSC-EINSTELLUNG *FALLS VERFÜGBAR
100 / 45	156-146	12-14 mm	7-6	Start offen / Individuell einstellen
110 / 50	167-157	12-14 mm	7-6	Start offen / Individuell einstellen
120 / 55	178-168	12-14 mm	7-6	Start offen / Individuell einstellen
130 / 59	189-179	12-14 mm	6-5	Start offen / Individuell einstellen
140 / 64	200-190	12-14 mm	6-5	Start offen / Individuell einstellen
150 / 68	212-202	12-14 mm	6-5	Start offen / Individuell einstellen
160 / 73	223-213	12-14 mm	6-5	Start offen / Individuell einstellen
170 / 77	234-224	12-14 mm	5-4	Start offen / Individuell einstellen
180 / 82	245-235	12-14 mm	5-4	Start offen / Individuell einstellen
190 / 86	257-247	12-14 mm	5-4	Start offen / Individuell einstellen
200 / 91	270-260	12-14 mm	3-4	Start offen / Individuell einstellen
210 / 95	282-272	12-14 mm	3-4	Start offen / Individuell einstellen
220 / 100	295-285	12-14 mm	3-4	Start offen / Individuell einstellen
230 / 105	307-297	12-14 mm	2-3	Start offen / Individuell einstellen
240 / 109	320-310	12-14 mm	2-3	Start offen / Individuell einstellen
250 / 114	332-322	12-14 mm	2-3	Start offen / Individuell einstellen

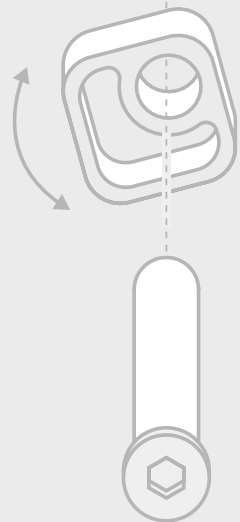
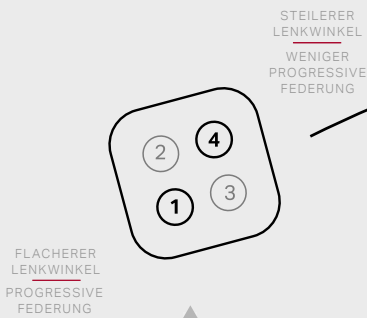


## RIDE-4

Das RIDE-4™-Einstellsystem ermöglicht dem Fahrer eine schnelle Feinabstimmung der Geometrie mit einem einzigen 5 mm-Inbusschlüssel. Vier Konfigurationen sind mit einem Paar rotierender Chips möglich. Unzählige Variablen wie Gelände, Fahrstil, fahrerisches Können und persönliche Präferenzen machen die Einstellung der optimalen Geometrie eines Bikes zu einer Kunst für sich. Wir empfehlen daher, diese Aufgabe fachmännisch vornehmen zu lassen. Wir glauben aber auch an die Lerneffekte aus Selbstversuchen, um die unterschiedlichen Einstellungen besser zu verstehen und entsprechend anzupassen. Wage dich methodisch mit kleinen, schrittweisen Änderungen an die Einstellung des RIDE-4™ heran und mache Notizen für das beste Ergebnis. Im Trubel kurz vor einer großen Tour schnell noch die optimale Geometrie zu finden, sollte man vermeiden. Nimm dir genügend Zeit und genieße den Prozess hin zu deiner optimalen Einstellung.

### BEREIT FÜR JEDEN TRAIL

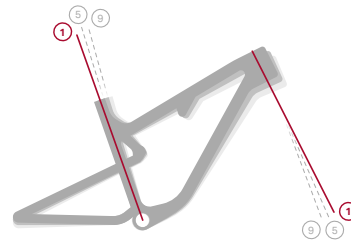
Das RIDE-4™-Einstellsystem ermöglicht dir eine schnelle Feinabstimmung deiner Geometrie und Aufhängung mit einem einzigen 5 mm-Inbusschlüssel.



### Position



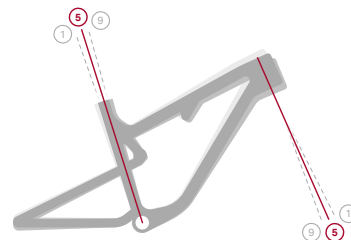
Das tiefere Tretlager und die progressive Federung erhöhen die Stabilität bei hoher Geschwindigkeit. Empfohlen für aggressivere Trails.



### Position 3



Diese Position bietet eine ausgewogene Mischung von Geometrie und Federungsleistung und ist damit für viele verschiedene Trails geeignet.



### Position 4



Das höhere Tretlager und die lineare Federung bieten eine bessere Pedalfreiheit, mehr Unterstützung bei der anfänglichen Federkonstante und eine Position auf dem Rad, die besser zum Klettern geeignet ist.



## KABELFÜHRUNG

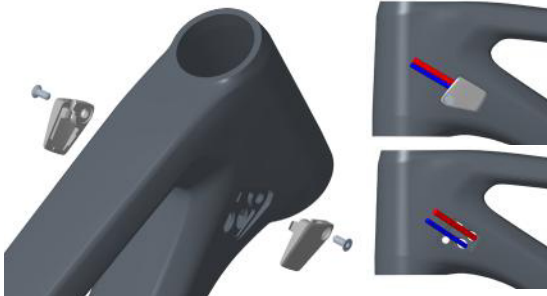
Durch den Ausbau des Hinterrades und des Dämpfers kannst du das hintere Rahmendeck drehen und hast besseren Zugang für die Ausrichtung der Kabelhüllen im Bereich zwischen Kettenstrebe und Hauptlager. Durch das Drehen des hinteren Rahmendreiecks beim Vorschieben der Kabelhülle wird auch die Reibung bei der Bewegung der Kabelhülle durch die Tretlageröffnung verringert.



Die Kanäle in den Rohren in der Kettenstrebe können eng sein, insbesondere durch die Kurven im Bereich der Kettenstrebenbrücke. Sprühe Seifenwasser oder Isopropylalkohol als Schmiermittel in die Öffnung, um das Einziehen der Kabelhülle von einem Ende zum anderen zu erleichtern. Verwende kein Fett oder Öl; das verschmiert und Schmutz bleibt daran kleben.

## AUSTAUSCH/EINBAU KABELHÜLLE SCHALTWERK

1. Entferne die Abdeckung der Öffnung am Oberrohr auf der Nichtantriebsseite.

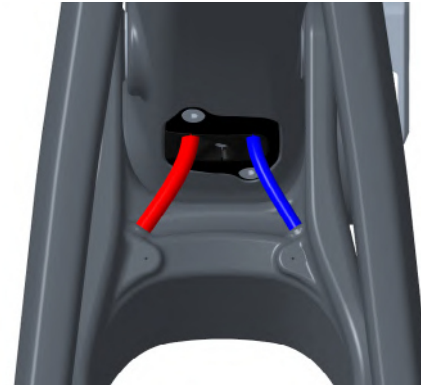


2. Schneide beim Austausch der alten Kabelhülle ein neues Stück gleicher Länge ab. Wenn du das alte Stück nicht hast, schätze die erforderliche Länge und schneide ein etwas längeres Stück ab.

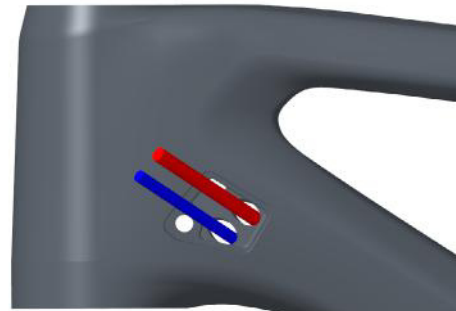
3. Beginne am hinteren Ende des Fahrrades mit dem Einführen der Kabelhülle in die Kabelöffnung an der Kettenstrebe auf der Antriebsseite. Schiebe die Kabelhülle vor und verdrehe sie gleichzeitig, bis sie am vorderen Ende der Kettenstrebe austritt.



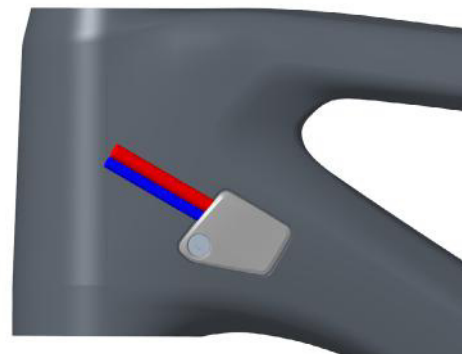
4. Führe die Kabelhülle in die Kabelöffnung über dem Tretlager ein. Stelle sicher, dass du die Kabelhülle des Schaltwerks in die Öffnung mit der Bezeichnung „Shift“ einführst.



5. Schiebe das Kabel von hinten hinein, bis es an der Öffnung am Oberrohr austritt.



6. Bringe nach dem Einbau der Kabelhülle die Abdeckung der Öffnung am Oberrohr wieder an.



## AUSTAUSCH/EINBAU KABELHÜLLE VARIO-SATTELSTÜTZE

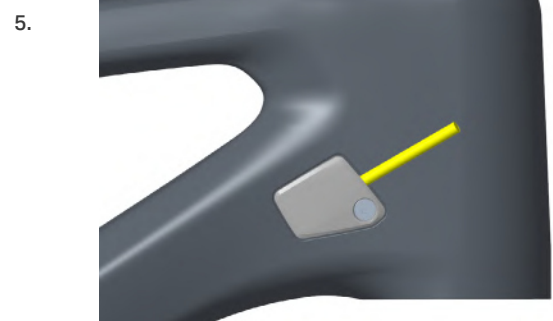
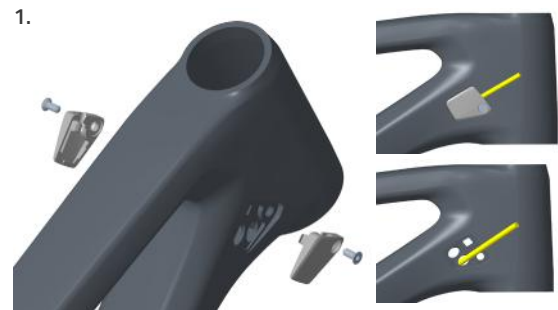
1. Entferne die Abdeckung der Öffnung am Oberrohr auf der Antriebsseite.

2. Schneide beim Austausch der alten Kabelhülle ein neues Stück gleicher Länge ab. Wenn du das alte Stück nicht hast, schätze die erforderliche Länge und schneide ein etwas längeres Stück ab.

3. Beginne an der Öffnung am Oberrohr mit dem Einführen der Kabelhülle in die untere Kabelhüllenöffnung. Schiebe die Kabelhülle vor, bis sie am Sattelrohr austritt.

4. Schließe den Einbau der Vario-Sattelstütze gemäß den Anweisungen des Herstellers der Vario-Sattelstütze ab.

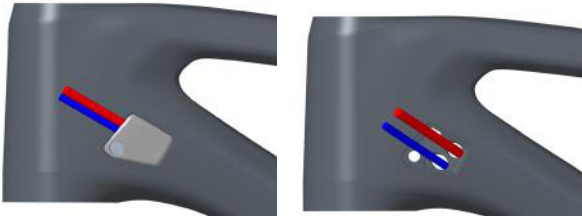
5. Bringe nach dem korrekten Einbau der Sattelstütze die Abdeckung der Öffnung am Oberrohr wieder an.



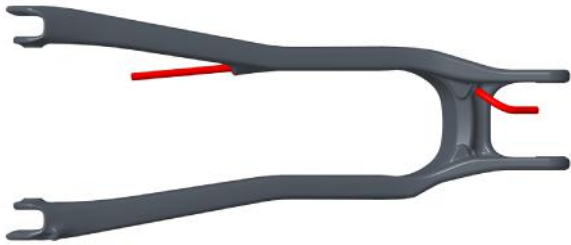
## AUSTAUSCH/EINBAU HYDRAULISCHE BREMSLEITUNG HINTEN

Durch den Ausbau des Hinterrades und des Dämpfers kannst du das hintere Rahmendreieck drehen und hast besseren Zugang für die Ausrichtung der Kabelhüllen im Bereich zwischen Kettenstrebe und Hauptlager. Durch das Drehen des hinteren Rahmendreiecks beim Vorschieben der Kabelhülle wird auch die Reibung bei der Bewegung der Kabelhülle durch die Tretlageröffnung verringert.

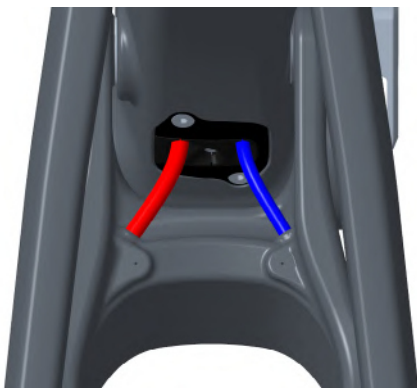
1. Entferne die Abdeckung der Öffnung am Oberrohr auf der Nichtantriebsseite bei Standardposition des Hinterradbremshhebels (rechte Seite) oder die Abdeckung der Öffnung am Oberrohr auf der Antriebsseite bei Hinterradbremshhebel in Moto-/Reverse-Position (linke Seite).



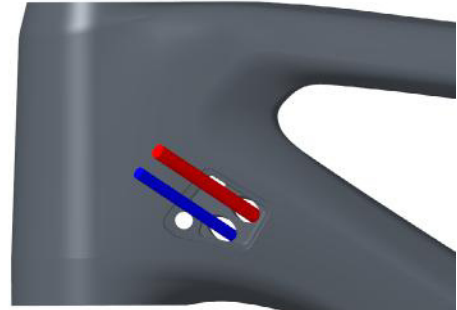
2. Schiebe die Leitung vor und verdrehe sie gleichzeitig mit kreisenden Bewegungen, bis sie am vorderen Ende der Kettenstrebe austritt.



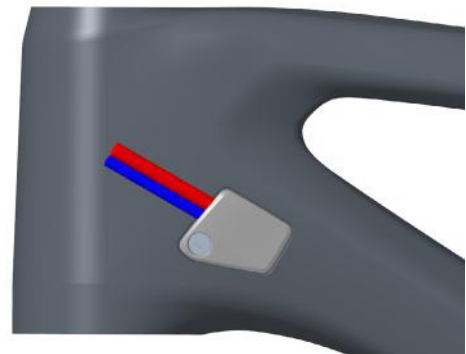
3. Führe die Bremsleitung in die Kabelöffnung über dem Tretlager ein. Stelle sicher, dass du die Kabelhülle des Bremse in die Öffnung mit der Bezeichnung „Brake“ einführst. Die Standard-Öffnung ist die äußere, die Moto-/Reverse-Öffnung ist die mittlere.



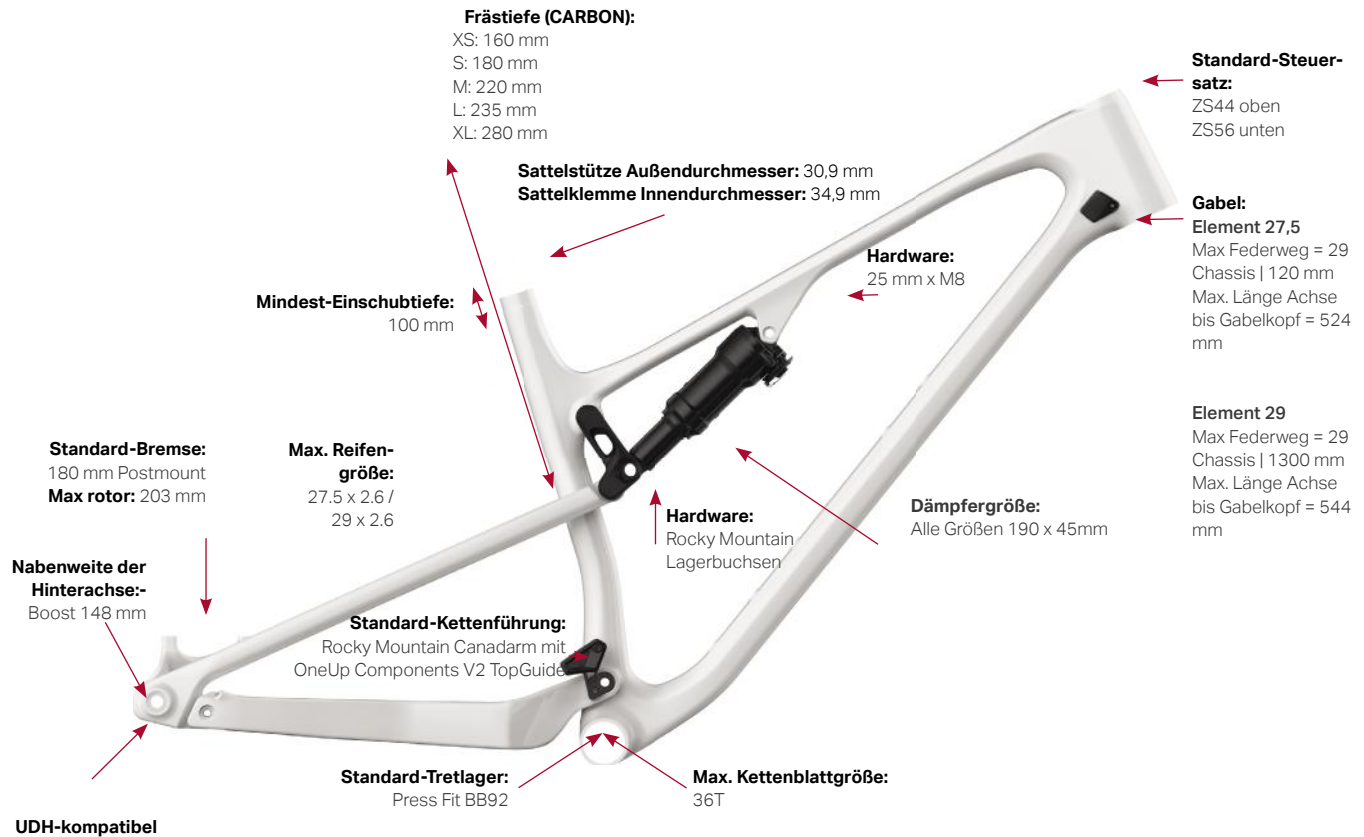
4. Schiebe die Bremsleitung von hinten hinein, bis sie an der Öffnung am Oberrohr austritt.



5. Wenn die Leitung wieder am Bremshebel angebracht ist, bringe die Abdeckung der Öffnung am Oberrohr an.



## WICHTIGE ABMESSUNGEN



### Verbau von Dämpfern

Wir prüfen Abstandsmaße für viele Dämpfer, können jedoch keine Kompatibilität mit allen Marken und Modellen garantieren. Wende dich bitte an deinen Händler vor Ort, wenn du eine spezifische Frage zum Verbau von Dämpfern hast.

### Zugelassene Dämpfer (alle Größen = 190 x 45 mm)

Fox	RockShox	Cane Creek
• FLOAT DPS	• Deluxe	• DBIL Coil
• FLOAT X	• Super Deluxe	• DB Air
• FLOAT DX2		• DBIL Air

## TIPPS & TRICKS VOM PROFI

- Schreibe dir bei der Einstellung deiner Federung deine Einstellungen auf, damit du auf sie zurückgreifen kannst. Noch besser ist die Verwendung einer Online-Tabelle auf deinem Telefon!
- Verschließe ungenutzte Kabelöffnungen am Oberrohr mit einer 4 mm Kabelhüllen-Endkappe aus Kunststoff.
- Beim Ausbau deines Hinterrades kannst du die Kette auf den Sattelstrebenschutz auf der Antriebsseite legen, damit sie nicht herumbaumelt.
- Beim Austausch von Kabelhüllen der Schaltung oder Sattelstütze kannst du das RockShox Reverb Tool verwenden, um ein Stück neue Kabelhülle leicht an die richtige Stelle zu ziehen, ohne die inneren Schaumstoffhüllen zu beschädigen.

- Verwende beim Einbau von Gelenkbolzen Fett, um Distanzstücke während des Einbaus zu fixieren.
- Setze Gelenke durch Lager/Distanzstücke so ein, dass sie mit dem Innenring bündig sind, und fixiere Unterlegscheiben während des Einbaus.
- Befestige ein Ersatz-Schaltauge mit einem Kabelbinder an deine Sattelstrebe, damit du immer eines dabei hast, wenn du Mitten im Wald unterwegs bist.



## EXPLOSIONSDARSTELLUNG, VOLLSTÄNDIGE TEILELISTE

- Klicke [hier](#), um zur Explosionsansicht, vollständigen Teileliste für das Rahmenset des Element Alloy zu gelangen.

## KLEINTEILESATZ

- Klicke [hier](#), um zur vollständigen Liste häufig benötigter Kleinzeilesätze mit Teilenummern, Beschreibungen und Preisen zu gelangen.

## GARANTIEINFORMATIONEN

Für dein Fahrrad besteht eine Garantie für Schäden durch Material- und Verarbeitungsfehler gemäß folgender Tabelle:

KATEGORIE	LAUFZEIT	HINWEISE
Rahmenteile	5 Jahre	Vorderes Rahmendreieck + hinteres Rahmendreieck, Gelenke
Hardware	1 Jahr	Gelenke, Achsen etc.
Verschleißteile des Antriebs	1 Jahr	Kettenräder, Ritzel, Antriebskette
Akku	2 Jahre	Bei Lagerung von über 3 Monaten den Akku alle 3 Monate laden. Nichtbeachtung kann Schäden verursachen.
Komponenten	Gemäß Garantie des Originalherstellers	

Garantiefälle und Kundenservice müssen von dem autorisierten Händler durchgeführt werden, der das komplette Fahrrad oder den Rahmen verkauft hat. Die Garantie für deinen Rocky Mountain Rahmen erstreckt sich auf Schäden durch Material- und Verarbeitungsfehler ab dem ursprünglichem Kaufdatum deines neuen Rocky Mountain Fahrrades entsprechend dem Rahmenmaterial und der Art der Nutzung.

### Rahmenmaterial / Art der Nutzung

- Carbonfaser: 5 Jahre – Beschränkt\*
- Aluminium – vorne und voll gefedert: 5 Jahre – Beschränkt\*
- Downhill und Freeride: 3 Jahre – Beschränkt\*

\* Siehe die unten aufgeführten Beschränkungen.

### HINWEIS – Garantie gilt nicht für Folgendes:

- Einbau von Komponenten, Teilen oder Zubehör, das ursprünglich nicht für das Fahrrad (oder den Rahmen) wie verkauft vorgesehen war oder damit nicht kompatibel ist.
- Der Kauf eines Rocky Mountain Fahrrads von einem nicht autorisierten Händler.

- Der Kauf eines Rocky Mountain Fahrrads oder Rahmens im Internet durch Drittanbieter (wie eBay), unabhängig von den Angaben in der Auflistung.
- Diese beschränkte Garantie deckt Fahrräder, die zuvor für gewerbliche Aktivitäten wie Vermietung (Bike-Park), Kurier, Polizei, Sicherheitsdienst etc. genutzt wurden, gegen Schäden durch Material- und Verarbeitungsfehler ab. Hardware, Lager, Gelenke und Buchsen sind von unserer Garantie ausgeschlossen.

### Garantieabdeckung für andere Schäden durch Material- und Verarbeitungsfehler

- Beschichtung – Lackierung und Aufkleber: 1 Jahr
- Hardware voll gefederter Rahmen, Lager, Gelenke und Buchsen\*: 1 Jahr  
\*Gelenke sind Teil des Rahmens.
- Hardware, Federung von Downhill- und Freeriderahmen: 6 Monate



**Was ist von der Garantie ausgeschlossen?**

- Normaler Verschleiß und Abnutzung
- Schäden, die durch Unfall, unsachgemäße oder missbräuchliche Verwendung oder Nachlässigkeit verursacht werden.
- Nutzung deines Rocky Mountain Fahrrades außerhalb des dafür vorgesehenen Verwendungszwecks
- Unsachgemäße Montage und/oder keine ordnungsgemäße Wartung.
- Ausbleichen der Lackierung aufgrund von ultravioletem Licht (UV) oder Außenbewitterung
- Kratzer und/oder Steinschläge durch Schmutz, Steine, Fremdkörper, Transport auf Dachträger etc.
- Mit dem Fahrrad (oder Rahmen) nicht kompatible Komponenten, Teile oder Zubehör
- Schäden am Pressfit-Tretlager durch unsachgemäßen Service oder Materialien/Teile

**Einzelheiten dazu, was nicht von der Garantie abgedeckt ist**

- Normale Abnutzung und Verschleiß an Reifen, Schläuchen, Bremsen, Schaltzügen, Bremsbelägen etc. sind nicht abgedeckt. Dein autorisierter Rocky Mountain Händler sagt dir, welche diese normalen Wartungsteile sind.
- Folgeschäden oder Schäden, die durch Unfall, unsachgemäße oder missbräuchliche Nutzung verursacht werden.
- Unsachgemäße Montage und/oder unterlassene ordnungsgemäße Wartung, Sandstrahlen, Schleifen, Fräsen, Bürsten, Feilen, Schweißen, Lötten, das Bohren von Löchern, Eloxieren, Neulackieren oder Verchromen werden von der Garantie nicht abgedeckt und können dazu führen, dass die Herstellergarantie der Komponenten erlischt.

- Wenn du in extremem Gelände fährst, wie es in Mountain Bike-Videos gezeigt wird (z. B. durch Befahren „Trial“-ähnlicher Strecken, Befahren von Rampen, Ausführen von Stunts, Fahren auf BMX-Strecken, in der Stadt Treppen und Böschungen herunterfahren oder Fahrten in ähnlichem Gelände), setzt du dich großen Gefahren aus und verlierst deine Garantieansprüche gemäß den Angaben in der Garantietabelle. Es ist wichtig zu wissen, dass verborgene Komponenten, Rahmen, Gabeln, Lenker, Sattelstützen, Pedale, Kurbeln und Felgen Zeichen von Unfällen und/oder unsachgemäßem Gebrauch sind.
- Arbeitskosten für den Austausch oder den Wechsel von Teilen sind nicht eingeschlossen.
- Rocky Mountain Bicycles behält sich das Recht vor, Teile nach seinem Ermessen zu reparieren oder auszutauschen, die als von einer gültigen Garantie abgedeckt erachtet werden.
- Beachte bitte, dass Rocky Mountain Bicycles eine Farbübereinstimmung mit dem ursprünglichen Teil nicht garantieren kann.
- Diese Garantie gilt ab dem Kaufdatum und nur für den Erstbesitzer und ist nicht übertragbar.

**GARANTIEAUSSCHLUSS UND HAFTUNGSBESCHRÄNKUNGEN**

DIE GARANTIE VON ROCKY MOUNTAIN BICYCLES IST AUF DIE REPARATUR BZW. DEN AUSTAUSCH DER PRODUKTE BESCHRÄNKT UND SCHLIESST KEINE GARANTIE, WEDER AUSDRÜCKLICH NOCH IMPLIZIT, GESETZLICH ODER KONVENTIONELL EIN, UND SCHLIESST JEGLICHE IMPLIZITE GEWÄHRLEISTUNG DER MARKTFÄHIGKEIT UND DER EIGNUNG FÜR BESTIMMTE ZWECKE AUS. ROCKY MOUNTAIN HAFTET UNTER KEINEN UMSTÄNDEN FÜR DIREKTE ODER INDIREKTE, BESTIMMTE, ZUFÄLLIGE ODER FOLGESCHÄDEN, SELBST WENN ROCKY MOUNTAIN ÜBER DIESE GEFAHREN UNTERRICHTET WURDE. DIE HAFTUNGSSUMME VON ROCKY MOUNTAIN IST AUF 50.00 \$ BESCHRÄNKT.